



รายงานประจำปี 2564

มูลนิธิทีบี

สารบัญ

	หน้า
I) เกี่ยวกับมูลนิธิทีบี	01
II) ที่ตั้งมูลนิธิฯ	02
III) โครงสร้างคณะกรรมการ	03
IV) รายงานการดำเนินงาน ปี 2564	04
- ด้านการเงิน	
- ด้านโครงการสาธารณประโยชน์เพื่อเยาวชน	
- ด้านโครงการสาธารณประโยชน์เพื่อชุมชน	
- สรุปผลการดำเนินงาน	
V) รายงานของผู้สอบบัญชีรับอนุญาต และงบการเงิน ปี 2564	12

1) เกี่ยวกับมูลนิธิทีบี

มูลนิธิทีบี (ชื่อเดิมคือ มูลนิธิเอ็มบี) ก่อตั้งโดยธนาคารทหารไทยธนชาต จำกัด (มหาชน) ทำหน้าที่หลักในการดำเนินการโครงการไฟ-ฟ้า โครงการแห่งการให้ที่ยั่งยืน โดยโครงการไฟ-ฟ้า เป็นโครงการเพื่อสังคมที่ริเริ่มขึ้นและดำเนินการอย่างต่อเนื่องตั้งแต่ปี 2552 มีจุดมุ่งหมายเพื่อจุดประกายเยาวชน และชุมชนเพื่อเปลี่ยนแปลงสังคมให้ดีขึ้นอย่างยั่งยืน

มูลนิธิทีบีได้รับการแต่งตั้งเป็นองค์กรสาธารณกุศลลำดับที่ 881 และจดทะเบียนถูกต้อง ตามประมวลกฎหมายแพ่งและพาณิชย์ โดยมีวัตถุประสงค์ดังนี้

วัตถุประสงค์ของมูลนิธิทีบี (ttb foundation)

1. เพื่อส่งเสริมการศึกษา ให้ทุนการศึกษา และส่งเสริมการพัฒนาอย่างยั่งยืน โดยมุ่งเน้นด้านเยาวชนและสิ่งแวดล้อม
2. เพื่อบำเพ็ญสาธารณกุศลและการกุศลอื่น ๆ
3. ดำเนินการหรือร่วมมือกับองค์กรการกุศลเพื่อการกุศล และองค์กรสาธารณประโยชน์เพื่อสาธารณประโยชน์
4. ไม่ดำเนินการเกี่ยวข้องกับการเมืองแต่ประการใด



II) ที่ตั้งมูลนิธิทีบี

- สำนักงานใหญ่

ที่อยู่ : เลขที่ 3000 ถนนพหลโยธิน แขวงจอมพล เขตจตุจักร กรุงเทพฯ 10900

อีเมล : info@ttbfoundation.org

โทร. 02-299-1956 เว็บไซต์: www.tttbfoundation.org

- ปัจจุบัน ศูนย์การเรียนรู้ไฟ-ฟ้า โดยทีบี มีทั้งหมด 5 แห่ง ได้แก่

1. ศูนย์เรียนรู้ไฟ-ฟ้า ประชาอุทิศ

ที่ตั้ง : 39/153-4 ถ.ประชาอุทิศ แขวงทุ่งครุ เขตทุ่งครุ กรุงเทพมหานคร 10140
โทรศัพท์ 02-464-3805



2. ศูนย์เรียนรู้ไฟ-ฟ้า จันทน์

ที่ตั้ง : 71, 73 ซ.จันทน์ 16 แขวงทุ่งวัดดอน เขตสาทร กรุงเทพมหานคร 10120
โทรศัพท์ 02 -286-7172



3. ศูนย์เรียนรู้ไฟ-ฟ้า บางกอกน้อย

ที่ตั้ง : 299, 301 ถ.อิสรภาพ แขวงบ้านช่างหล่อ เขตบางกอกน้อย กรุงเทพมหานคร 10700
โทรศัพท์ 02-418-0130



4. ศูนย์เรียนรู้ไฟ-ฟ้า สมุทรปราการ

ที่ตั้ง 160/5-6 ถ.ศรีสมุทร ตำบลปากน้ำ อำเภอเมืองสมุทรปราการ จังหวัดสมุทรปราการ 10270
โทรศัพท์ 02-115-1976

5. ศูนย์เรียนรู้ไฟ-ฟ้า นนทบุรี

ที่ตั้ง 28/26-28 ถนนบางกรวย-ไทรน้อย ตำบลโสนลอย อำเภอบางบัวทอง จังหวัดนนทบุรี 11110
โทรศัพท์ 02-227-0073



III) โครงสร้างคณะกรรมการ

คณะกรรมการมูลนิธิทีบี ประกอบด้วยผู้ทรงคุณวุฒิจำนวน 8 ท่านซึ่งเป็นผู้ที่ดำรงตำแหน่งผู้บริหารระดับสูงของธนาคารทหารไทยธนชาติ จำกัด (มหาชน) โดยมีประธานเจ้าหน้าที่บริหาร (Chief Executive Officer) เป็นประธานกรรมการมูลนิธิฯ โดยตำแหน่ง จำนวน 1 ท่าน และประกอบด้วยกรรมการอื่นอีกจำนวน 7 ท่าน ดังนี้



นายปิติ ตัณฑเกษม
ประธานกรรมการ



นายประพันธ์ อนุพงษ์อาจ
รองประธานกรรมการ



นางประภาศิริ โขจิตธนากร
กรรมการและเหรัญญิก



นางกาญจนา โรจกาญฺญ
กรรมการและเลขานุการ



นายอนุวัตร เหลืองทวิกุล
กรรมการ



นางวิจิตร ธรรมโพธิทอง
กรรมการ



นางรัตนา อรรถฉายศรี
กรรมการ



นางศิริพร เลิศอภิรังษี
กรรมการ

IV) รายงานการดำเนินงานปี 2564

ด้านการเงิน :-

• ด้านรายรับ

ในปี 2564 มูลนิธิทีบีได้รับเงินบริจาคจํานวนรวม 54.4 ล้านบาทดังนี้ :-

รับบริจาคจากธนาคารทหารไทยธนชาติ จำกัด (มหาชน) 53.1 ล้านบาท

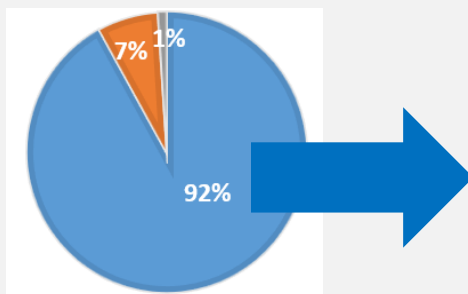
รับบริจาคจากบุคคลภายนอก 1.3 ล้านบาท

• ด้านรายจ่าย

ด้านรายจ่ายในปี 2564 มูลนิธิทีบีมีค่าใช้จ่ายรวมทั้งสิ้น 41.2 ล้านบาทซึ่งสามารถแบ่งตามโครงการดังต่อไปนี้

หน่วย : บาท						
ค่าใช้จ่ายโครงการ ปี 2564	ศูนย์การเรียนรู้ เพื่อเยาวชน โครงการไฟ-ฟ้า	โครงการ สาธารณประโยชน์ เพื่อเยาวชน	ทุนการศึกษา	โครงการ สาธารณประโยชน์ เพื่อชุมชน	บริจาค สาธารณกุศล	รวม
รายจ่ายเพื่อส่งเสริมการศึกษา : โครงการไฟ-ฟ้า และโครงการเท่อย่างไทย	29,644,391	4,921,711	399,000	2,812,232	-	37,777,334
รายจ่ายในการบริหาร	3,102,218	-	-	-	-	3,102,218
รายจ่ายเงินบริจาค	-	-	-	-	296,298	296,298
รวม	32,746,609	4,921,711	399,000	2,812,232	296,298	41,175,850

รายจ่ายโครงการ



- โครงการสาธารณประโยชน์เพื่อเยาวชน
- โครงการสาธารณประโยชน์เพื่อชุมชน
- การบริจาคเพื่อสาธารณกุศลอื่นๆ

รายจ่ายหลัก ปี 2564 ที่เกี่ยวกับ โครงการสาธารณประโยชน์เพื่อเยาวชน	สัดส่วน
รายจ่ายเพื่อส่งเสริมการศึกษา ศูนย์เรียนรู้ ไฟ-ฟ้า 5 แห่ง	79 %
รายจ่ายเพื่อส่งเสริมการศึกษา โครงการเท่ อย่างไทย	12 %
รายจ่ายด้านทุนการศึกษา	1 %

IV) รายงานการดำเนินงานปี 2564

ด้านโครงการสาธารณประโยชน์เพื่อเยาวชน :-

ปี 2564 นับเป็นอีก 1 ปีที่สังคมไทยต้องเผชิญกับวิกฤตจากสถานการณ์การแพร่ระบาดของไวรัสโควิด-19 มูลนิธิทีบียังคงเดินหน้าพัฒนากิจกรรมสังคมเพื่อความยั่งยืนเพื่อให้เกิดการเปลี่ยนแปลงที่ดีขึ้นของสังคมไทย โดยมี ไฟ-ฟ้า เป็นโครงการหลักเพื่อจุดประกายเยาวชนและชุมชนให้ข้ามผ่านวิกฤตการณ์ที่เกิดขึ้นในปีนี้อย่างปลอดภัย ได้แก่

1. โครงการศูนย์เรียนรู้ไฟ-ฟ้า โดย ทีทีบี : จุดมุ่งหมายของศูนย์เรียนรู้ไฟ-ฟ้าทุกแห่ง คือ การสอนจับปลาแทนการให้ปลา โดยการเปิดโอกาสให้เยาวชนในชุมชนอายุระหว่าง 12-17 ปี รู้จักใช้เวลาว่างให้เป็นประโยชน์ ผ่านการเรียนรู้ทักษะทางศิลปะและทักษะชีวิต โดยไม่เสียค่าใช้จ่ายใด ๆ ให้เยาวชนได้นำสิ่งที่เรียนรู้ไปพัฒนาตนเอง ครอบครัว และช่วยกันเปลี่ยนแปลงสังคมรอบข้างให้ดีขึ้น โดยในปีนี้ศูนย์เรียนรู้ไฟ-ฟ้าทุกศูนย์ได้ปรับกลยุทธ์ภายใต้แนวคิด 3C เพื่อจุดประกายเยาวชนให้ข้ามผ่านวิกฤตโควิด-19 ไปด้วยกัน ดังนี้
 - Connect : เชื่อมต่อการเรียนรู้ได้ไม่สะดุดด้วยการปรับคลาสต่าง ๆ (อาทิ คลาสเรียนศิลปะ ร้องเพลง เต้น กีตาร์ เป็นต้น) ให้เป็นออนไลน์เต็มรูปแบบในช่วงโควิด-19 และจัดกิจกรรมต่าง ๆ เพื่อสร้างแรงบันดาลใจ รวมถึงการให้ความรู้ทางการเงินในรูปแบบออนไลน์เพื่อเชื่อมความสัมพันธ์ระหว่างเด็ก ๆ ไฟ-ฟ้า ได้พูดคุยแชร์ประสบการณ์ ได้เรียนรู้อย่างต่อเนื่อง และทำกิจกรรมต่าง ๆ ร่วมกันได้แม้ในช่วงเวลาที่ต้องอยู่บ้าน
 - Care : ส่งต่อความห่วงใยให้เด็ก ๆ ในชุมชนผ่านกิจกรรมกล่องไฟ-ฟ้าบรรเทาส่งตรงถึงบ้าน ที่มีอุปกรณ์สำหรับทำกิจกรรมเสริมสร้างทักษะศิลปะ ช่วยจุดประกายความคิดสร้างสรรค์ในช่วงที่ต้องอยู่บ้านเป็นเวลานาน และกล่องห่วงใย บรรเทาทุกข์ที่พื้นฐานที่จำเป็น อาทิ หน้ากากอนามัย และแอลกอฮอล์ เพื่อช่วยสนับสนุนในเรื่องสุขอนามัยที่ดี พร้อมเปลี่ยนศูนย์เรียนรู้ไฟ-ฟ้าทุกแห่งให้กลายเป็นศูนย์แบ่งปัน "กล่องให้อ้อม" เพื่อส่งต่อความห่วงใย ให้กับเด็กไฟ-ฟ้าและเครือข่ายชุมชนต่าง ๆ ที่ขาดแคลน
 - Contribute : ส่งต่อสิ่งดี ๆ ผ่านโครงการ fai-fah Art Fest 2021 (ชม ช้อป แชร์ The Virtual) ในรูปแบบออนไลน์เพื่อจุดประกายให้เยาวชนนำสิ่งที่ได้เรียนรู้จากไฟ-ฟ้า ไปพัฒนาชุมชนและสังคมให้ดีขึ้นอย่างยั่งยืน โดยที่เด็กไฟ-ฟ้าจะได้เรียนรู้การทำงานร่วมกันผ่านช่องทางออนไลน์ เพื่อระดมความคิดในการนำเสนอผลงานที่สร้างสรรค์ และส่งต่อการให้คืนแก่ชุมชนในรูปแบบต่าง ๆ

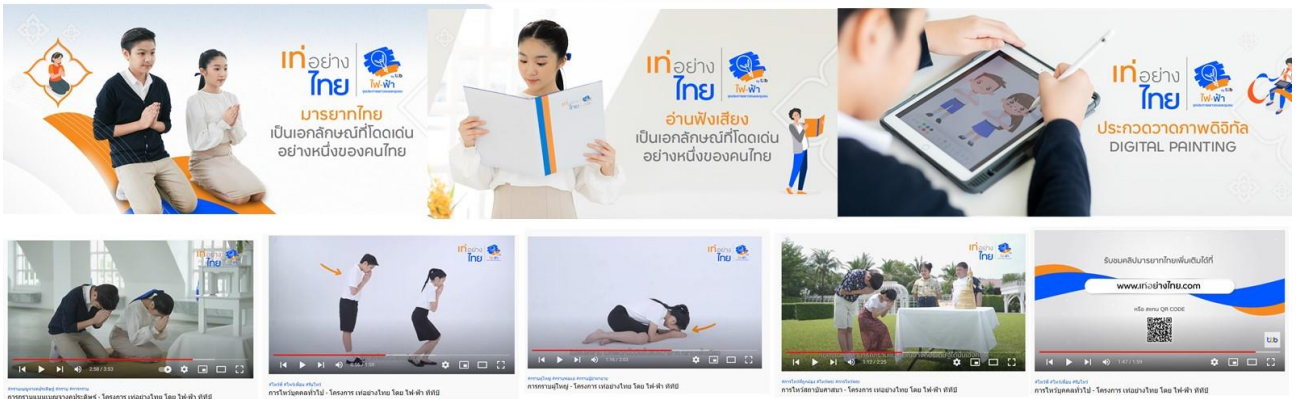


IV) รายงานการดำเนินงานปี 2564

ด้านโครงการสาธารณประโยชน์เพื่อเยาวชน (ต่อ) :-

2. โครงการตัวอย่างไทยโดย ไฟ-ฟ้า ทีบี : กิจกรรมเพื่อสังคมด้านการอนุรักษ์ความเป็นไทย เปิดพื้นที่ให้เยาวชนทุกกลุ่ม ทุกวัย และทุกพื้นที่ทั่วประเทศได้รับความรู้ พร้อมโอกาสที่เท่าเทียมกันในการแสดงออกซึ่งความรักและการเผยแพร่วัฒนธรรมประจำชาติผ่านการประกวดออนไลน์กับ 3 กิจกรรม ได้แก่ การประกวดมารยาทไทย การประกวดอ่านฟังเสียง และได้เพิ่มกิจกรรมเชื่อมสู่คนรุ่นใหม่กับการประกวดวาดภาพดิจิทัล ชิงถ้วยพระราชทาน สมเด็จพระกนิษฐาธิราชเจ้า กรมสมเด็จพระเทพรัตนราชสุดาฯ สยามบรมราชกุมารี พร้อมรางวัลทุนการศึกษา โดยในปีนี้มีผู้เข้าร่วมประกวดออนไลน์กว่า 2,000 คน จากกว่า 500 โรงเรียนทั่วประเทศผ่านช่องทาง www.ตัวอย่างไทย.com

www.ตัวอย่างไทย.com



3. โครงการทุนการศึกษาเด็กไฟ-ฟ้า :

ในปี 2564 มูลนิธิทีบีได้ร่วมมือกับ มูลนิธิยุวพัฒน์อย่างต่อเนื่องเป็นปีที่ 6 ในฐานะองค์กรที่มีประสบการณ์ในการเข้ามาช่วยบริหารจัดการการให้ทุนการศึกษาแก่เยาวชนไฟ-ฟ้า ในระดับชั้นมัธยมศึกษา 1- 6 หรือสายอาชีพจนถึงชั้นปวช. 3 ซึ่งความร่วมมือเหล่านี้ ถือเป็นการส่งต่อโอกาสทางการศึกษาอย่างต่อเนื่องและยั่งยืนให้กับน้อง ๆ ไฟ-ฟ้า ให้เติบโตเป็นผู้ใหญ่ที่มีคุณภาพต่อไปในอนาคต



IV) รายงานการดำเนินงานปี 2564

ด้านโครงการสาธารณประโยชน์เพื่อชุมชน :-

สำหรับกิจกรรมเปลี่ยนชุมชนเพื่อความยั่งยืน (fai-fah for Communities) ในปีนี้มูลนิธิทีบีได้เปิดรับอาสาสมัครที่บีบีเพื่อเดินหน้าเปลี่ยนชุมชนให้ดีขึ้นอย่างยั่งยืนท่ามกลางสถานการณ์โควิด-19 โดยได้ปรับเปลี่ยนการทำงานร่วมกับชุมชนตลอดระยะเวลา 3 เดือนมาเป็นรูปแบบออนไลน์ เพื่อให้อาสาสมัครที่บีบีได้นำความรู้ความสามารถในด้านต่าง ๆ อาทิ การให้ความรู้ทางการบัญชีและการเงิน การสร้างแบรนด์ การพัฒนาผลิตภัณฑ์ การขายและการตลาด เป็นต้น มาจุดประกายการเปลี่ยนแปลงและพัฒนาชุมชนในพื้นที่เป้าหมายให้ดีขึ้นอย่างยั่งยืน ผ่าน 6 โครงการหลัก ดังนี้

1. โครงการสร้างโอกาส ให้ความรู้ เพิ่มรายได้ เพื่อชีวิตที่ดีขึ้นอย่างยั่งยืน ชุมชนแพตสิริสาสน์ กทม.

ปัญหา/สิ่งที่ต้องการ “เปลี่ยน” ของชุมชน

ชุมชนต้องการคำแนะนำและความรู้ที่จะพัฒนาพวงมาลัยทิชชูให้สวยงาม ทันสมัย และมีช่องทางการขายเพิ่มมากขึ้น

ผลงานการ “เปลี่ยน” ที่มอบให้ชุมชน

อาสาสมัครที่บีบีร่วมวางแผนและแบ่งปันแนวคิดการพัฒนาพวงมาลัยทิชชูให้เป็นสินค้าที่หลากหลาย อาทิ พวงมาลัยน้ำหอม และออกแบบโลโก้ที่สะท้อนความเป็นชุมชนมากขึ้น รวมไปถึงการจัดอบรมการทำพวงมาลัยทิชชูที่ประณีตมากขึ้น เพื่อนำไปต่อยอดและเพิ่มมูลค่า พร้อมทั้งจัดทำเป็นคลิปวิดีโอที่ชุมชนสามารถนำไปทบทวนและเผยแพร่ให้กับสมาชิกในชุมชนต่อไปได้ อาสาสมัครที่บีบียังให้ความรู้เรื่องการนำเสนอสินค้าผ่าน Facebook รวมไปถึงจัดทำคู่มือของดีสิริสาสน์ เพื่อให้ชุมชนเข้าใจเกี่ยวกับต้นทุนการผลิตอย่างง่าย เพื่อเป็นประโยชน์ในการตั้งราคาและวางแผนการผลิตในอนาคต



IV) รายงานการดำเนินงานปี 2564

ด้านโครงการสาธารณประโยชน์เพื่อชุมชน (ต่อ) :-

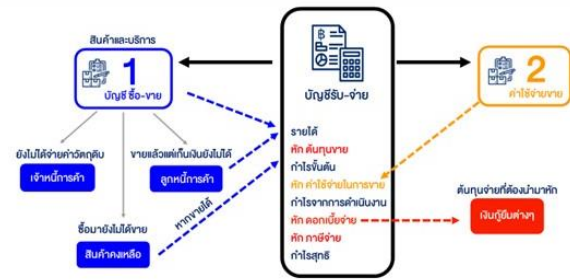
2. โครงการ SME สมานฉันท์ ชุมชนเครือข่ายโรงงานสมานฉันท์ กทม.

ปัญหา/สิ่งที่ต้องการ "เปลี่ยน" ของชุมชน

ชุมชนต้องการความรู้ด้านการเงินและบัญชีต่าง ๆ รวมไปถึงเทคนิคการขาย การพัฒนาสื่อประชาสัมพันธ์ออนไลน์ ให้สามารถนำเสนอผลงานของชุมชนเครือข่ายโรงงานเพื่อรับงานจากบริษัทต่าง ๆ ได้อย่างมืออาชีพ

ผลงานการ "เปลี่ยน" ที่มอบให้ชุมชน

อาสาสมัครทีบีให้ความรู้กับชุมชนในเรื่อง การบันทึกรายได้ รายจ่ายให้ถูกต้อง ทำให้ชุมชนเข้าใจงบกำไร ขาดทุนเบื้องต้น เห็นสถานะทางการเงินของธุรกิจ รวมไปถึงแนะนำเรื่องการบริหารเงินหมุนเวียน ทำให้ชุมชนสามารถจัดทำรายงานต่าง ๆ ที่จะช่วยวางแผนการเงินได้ดีขึ้น นอกจากนี้อาสาสมัครทีบีได้ช่วยพัฒนา Facebook page เพื่อให้ชุมชน สามารถนำเสนอภาพลักษณ์ใหม่และขยายผลิตภัณฑ์ได้เพิ่มมากขึ้น



3. โครงการอินทร์เกษตร อุดมความสุข ชุมชนอินทร์อุดม กทม.

ปัญหา/สิ่งที่ต้องการ "เปลี่ยน" ของชุมชน

ชุมชนต้องการเปลี่ยนให้พื้นที่การปลูกที่มีจำกัด สามารถมีผลผลิตและมีความหลากหลายของพันธุ์พืชเพิ่มขึ้น และต้องการมีผลิตภัณฑ์ประจำชุมชน เช่น น้ำยาล้างจาน เพื่อลดรายจ่ายในชุมชน และเป็นช่องทางสร้างรายได้เสริมให้ชุมชนได้ในอนาคต

ผลงานการ "เปลี่ยน" ที่มอบให้ชุมชน

อาสาสมัครทีบีร่วมวางแผนกับชุมชนเพื่อเพิ่มผลผลิตของแปลงผักและสร้างผลิตภัณฑ์ชุมชน โดยได้เชื่อมโยงวิทยากรมาให้ความรู้การปลูกพืชแนวตั้ง การปรุงดิน การปลูกพันธุ์พืชต่างๆ ที่เหมาะสม เพื่อเพิ่มผลผลิต และสอนวิธีทำน้ำยาล้างจาน และ น้ำยาอเนกประสงค์ รวมไปถึงร่วมออกแบบโลโก้และบรรจุภัณฑ์ และให้ความรู้การคำนวณต้นทุนการผลิต เพื่อให้ชุมชนสามารถนำไปพัฒนาเป็นสินค้าที่ช่วยสร้างรายได้



IV) รายงานการดำเนินงานปี 2564

ด้านโครงการสาธารณประโยชน์เพื่อชุมชน (ต่อ) :-

4. โครงการ ttb ไฟ-ฟ้าปันรักเพื่อชุมชน โรงพยาบาลขอนแก่น 2 ขอนแก่น

ปัญหา/สิ่งที่ต้องการ "เปลี่ยน" ของชุมชน

ชุมชนต้องการสร้างกิจกรรมให้กับกลุ่มผู้สูงอายุ มารวมกลุ่มกันทำผลิตภัณฑ์จากสมุนไพร เช่น ยาหม่อง ลูกประคบ และผลิตภัณฑ์ระงับกลิ่นเท้า รวมถึงอยากพัฒนาโลโก้และบรรจุภัณฑ์ของผลิตภัณฑ์ให้มีความทันสมัย เพื่อเพิ่มโอกาสในการขาย และชุมชนต้องพัฒนาช่องทางการขายที่เพิ่มขึ้น

ผลงานการ "เปลี่ยน" ที่มอบให้ชุมชน

อาสาสมัครทีบีได้เชื่อมโยงวิทยากรในการช่วยออกแบบโลโก้ และพัฒนาบรรจุภัณฑ์ให้มีความทันสมัย รวมไปถึงร่วมกันสร้างช่องทางการขายต่าง ๆ ได้แก่ ช่องทางการขายออนไลน์ผ่าน shopee และ FB page การนำผลิตภัณฑ์ไปขายตามดีลเลอร์ เพื่อเพิ่มยอดขาย สามารถนำรายได้กลับมาพัฒนาชุมชนต่อไป



5. โครงการอาจุม่าไข่เค็ม กะทิสด ชุมชนพัฒนาคุณภาพชีวิต กทม.

ปัญหา/สิ่งที่ต้องการ "เปลี่ยน" ของชุมชน

ชุมชนต้องการพัฒนาผลิตภัณฑ์ไข่เค็มของชุมชนให้ทันสมัย และบรรจุภัณฑ์ที่มีความหลากหลาย รวมไปถึงการพัฒนาช่องทางการตลาด สามารถขายสินค้าผ่านออนไลน์ได้มากขึ้น

ผลงานการ "เปลี่ยน" ที่มอบให้ชุมชน

อาสาสมัครทีบีมีส่วนร่วมวางแผนพัฒนาและออกแบบโลโก้/บรรจุภัณฑ์ให้สวยงามทันสมัยมากขึ้น สามารถขายได้หลายรูปแบบ รวมถึงการให้ความรู้การทำบัญชี การบันทึกข้อมูลราคาต้นทุน รายรับ-รายจ่าย ให้ถูกต้อง ให้ความรู้ทางด้านการตลาด การจัดทำโปรโมชั่นต่างๆ เพื่อเพิ่มยอดขาย อีกทั้งยังได้ช่วยพัฒนา FB page : อาจุม่าไข่เค็ม เพื่อให้ชุมชนสามารถนำเสนอความเป็นมาของสินค้า และขายสินค้าผ่านทางออนไลน์ได้เพิ่มมากขึ้น



IV) รายงานการดำเนินงานปี 2564

ด้านโครงการสาธารณสุขประโยชน์เพื่อชุมชน (ต่อ) :-

6. โครงการเปลี่ยนเพื่อชุมชนทหารพันธุ์ดี ชุมชนกลุ่มเสี่ยงจังหวัด ป.พัน 104 พิษณุโลก

ปัญหา/สิ่งที่ต้องการ “เปลี่ยน” ของชุมชน

ชุมชนต้องการความรู้คำแนะนำในด้านการเพาะเลี้ยงจิ้งหรีด การลดต้นทุนอาหารสำหรับเลี้ยงจิ้งหรีด การแปรรูปผลิตภัณฑ์จากการเลี้ยงจิ้งหรีด และความรู้เรื่องการทำบัญชีรายรับ-รายจ่าย อย่างเป็นระบบ เพื่อให้ชุมชนสามารถนำไปใช้พัฒนาและมีรายได้เพิ่มมากขึ้น

ผลงานการ “เปลี่ยน” ที่มอบให้ชุมชน

อาสาสมัครทีบีที่ได้เชื่อมโยงวิทยากรมาให้ความรู้กับชุมชนในเรื่องการเพาะเลี้ยง วิธีลดต้นทุนอาหารสำหรับเลี้ยงจิ้งหรีด การให้องค์ความรู้เรื่องการแปรรูปผลิตภัณฑ์ เช่น การทำน้ำพริกนรกจิ้งหรีด เป็นต้น รวมไปถึงการให้ความรู้ทางด้านการทำบรรจุภัณฑ์และโลโก้ต่าง ๆ เพื่อชุมชนสามารถนำไปพัฒนาต่อยอด นำไปขายในอนาคต และการให้ความรู้ในด้านการทำบัญชีต่าง ๆ ที่เป็นระบบมากยิ่งขึ้น



ด้านโครงการสาธารณสุขกุศลอื่น ๆ :-

- โครงการจุดประกาย ทำขาย “ให้” เป็น โดยไฟ-ฟ้า ทีบี : โครงการพิเศษที่จัดขึ้นในปี 2564 เพื่อช่วยเหลือกลุ่มคนว่างงานหรือขาดรายได้ที่ได้รับผลกระทบจากวิกฤตโควิด-19 รวมกว่า 500 ราย โดยติดต่ออาสาสมัครทักษะการทำเมนูคาวหวาน พร้อมทั้งทักษะการขายและการเป็นผู้ประกอบการในรูปแบบคอร์สออฟไลน์ และออนไลน์ โดยไม่เสียค่าใช้จ่ายเพื่อให้ผู้เข้าร่วมกิจกรรมสามารถทำเป็น ขายเป็น และให้เป็น เปิดโอกาสต่อยอดสร้างอาชีพเสริม ที่สำคัญนอกเหนือจากการเป็นผู้รับแล้ว ยังเน้นถึงการเป็นผู้ให้อีกด้วย ซึ่งเปิดกว้างให้ทุกคนที่ได้รับองค์ความรู้จากโครงการได้มีโอกาสเป็นอาสาสมัครเพื่อส่งต่อความรู้ และสิ่งดี ๆ คืนกลับสู่สังคมต่อไป นอกจากนี้ ยังมีการเผยแพร่คลิปสอนทำอาหาร และความรู้เบื้องต้นเกี่ยวกับการทำธุรกิจอาหารดังกล่าวผ่านช่องทาง Youtube จำนวน 14 คลิปเพื่อเปิดโอกาสให้สาธารณชนทั่วไปที่สนใจได้รับชม เสริมสร้างองค์ความรู้ พร้อมต่อยอดเป็นอาชีพเสริมได้ในอนาคต



จุดประกาย ทำขาย ให้เป็น 2

เรียนฟรี

กลับมาอีกครั้ง! ไฟ-ฟ้า ทีบี ช่วยผู้ได้รับผลกระทบจากโควิด-19 จุดประกายทำขาย “ให้” เป็น ชี้น 2

เปิดคลาสครัวออนไลน์ฟรี! เสริมทักษะ พร้อมสร้างอาชีพ โดยพี่มืออาชีพและผู้เชี่ยวชาญ จาก แม่ครัว โต๊ะเก้า อคาเดมี **THA** พร้อมปลูกฝังการให้เพื่อร่วมช่วยสังคมก้าวทันปีนวัตกรรม

IV) รายงานการดำเนินงานปี 2564

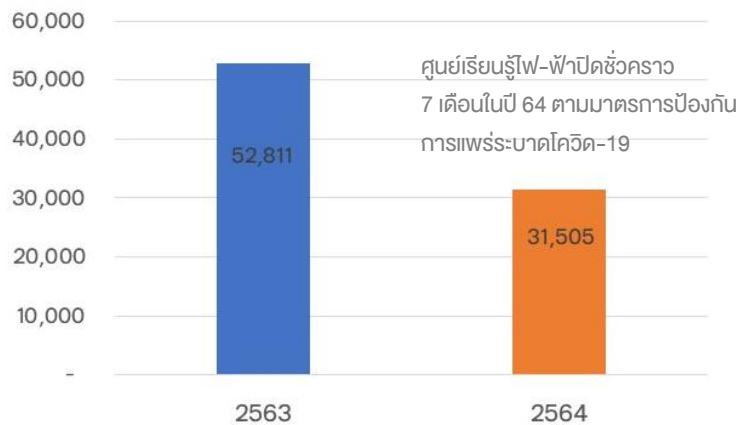
สรุปผลการดำเนินงาน :-

จากสถานการณ์แพร่ระบาดของอย่างหนักของโควิด-19 ในปี 2564 ส่งผลให้ตัวเลขผลการดำเนินงานหลักของมูลนิธิทีบีเมื่อเทียบกับปี 2563 มีจำนวนลดลง ดังที่แสดงไว้ในตารางที่ 1-3 ดังนี้

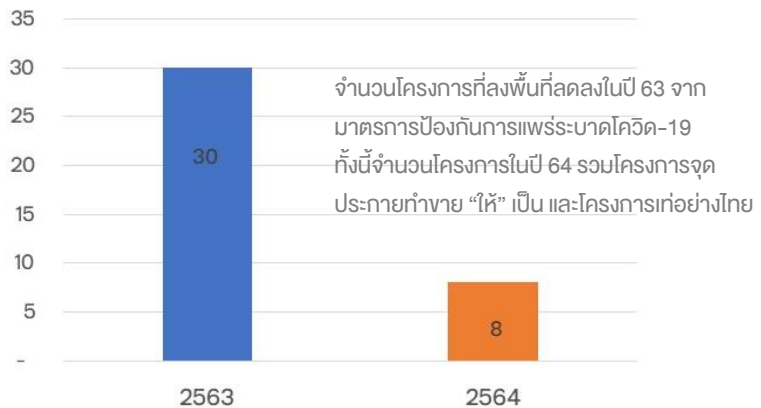
เปรียบเทียบ

ผลการดำเนินงานมูลนิธิ
ปี 2564 เทียบกับปี 2563

ตารางที่ 1 : จำนวนครั้งที่เยาวชนมาเรียนรู้ที่ศูนย์ไฟ-ฟ้า



ตารางที่ 2 : จำนวนโครงการเปลี่ยนชุมชนเพื่อความยั่งยืน



ตารางที่ 3 : จำนวนอาสาสมัครรวมทุกโครงการ



V) รายงานของผู้สอบบัญชีรับอนุญาต และงบการเงิน ปี 2564

มูลนิธิทีบี (เดิมชื่อ มูลนิธิเอ็มบี)

งบการเงินสำหรับปีสิ้นสุดวันที่ 31 ธันวาคม 2564

และ

รายงานของผู้สอบบัญชีรับอนุญาต



KPMG Phoomchai Audit Ltd.
50th Floor, Empire Tower
1 South Sathorn Road, Yannawa
Sathorn, Bangkok 10120, Thailand
Tel +66 2677 2000
Fax +66 2677 2222
Website home.kpmg/th

บริษัท เคพีเอ็มจี ภูมิภาค ไทย สอบบัญชี จำกัด
ชั้น 50 เอ็มไพร์ทาวเวอร์
1 ถนนสาทรใต้ แขวงยานนาวา
เขตสาทร กรุงเทพฯ 10120
โทร +66 2677 2000
แฟกซ์ +66 2677 2222
เว็บไซต์ home.kpmg/th

รายงานของผู้สอบบัญชีรับอนุญาต

เสนอ คณะกรรมการมูลนิธิทีบี

ความเห็น

ข้าพเจ้าได้ตรวจสอบงบการเงินของมูลนิธิทีบี (เดิมชื่อ มูลนิธิเอ็มบี) (“มูลนิธิ”) ซึ่งประกอบด้วยงบแสดงฐานะการเงิน ณ วันที่ 31 ธันวาคม 2564 งบรายรับรายจ่าย สำหรับปีสิ้นสุดวันเดียวกัน รวมถึงหมายเหตุซึ่งประกอบด้วยสรุปนโยบายการบัญชีที่สำคัญและเรื่องอื่น ๆ

ข้าพเจ้าเห็นว่า งบการเงินข้างต้นนี้แสดงฐานะการเงินของมูลนิธิ ณ วันที่ 31 ธันวาคม 2564 และผลการดำเนินงาน สำหรับปี สิ้นสุดวันเดียวกัน โดยถูกต้องตามที่ควรในสาระสำคัญตามมาตรฐานการรายงานทางการเงินสำหรับกิจการที่ไม่มีส่วนได้เสียสาธารณะ

เกณฑ์ในการแสดงความเห็น

ข้าพเจ้าได้ปฏิบัติตามตรวจสอบตามมาตรฐานการสอบบัญชี ความรับผิดชอบของข้าพเจ้าได้กล่าวไว้ในวรรคความรับผิดชอบของผู้สอบบัญชีต่อการตรวจสอบงบการเงินในรายงานของข้าพเจ้า ข้าพเจ้ามีความเป็นอิสระจากมูลนิธิตามข้อกำหนดจรรยาบรรณของผู้ประกอบวิชาชีพบัญชีที่กำหนดโดยสภาวิชาชีพบัญชีในส่วนที่เกี่ยวข้องกับการตรวจสอบงบการเงิน และข้าพเจ้าได้ปฏิบัติตามความรับผิดชอบด้านจรรยาบรรณอื่น ๆ ซึ่งเป็นไปตามข้อกำหนดเหล่านี้ ข้าพเจ้าเชื่อว่า หลักฐานการสอบบัญชีที่ข้าพเจ้าได้รับเพียงพอและเหมาะสมเพื่อใช้เป็นเกณฑ์ในการแสดงความเห็นของข้าพเจ้า

V) รายงานของผู้สอบบัญชีรับอนุญาต และงบการเงิน ปี 2564

- ประเมินความเหมาะสมของนโยบายการบัญชีที่ผู้บริหารใช้และความสมเหตุสมผลของประมาณการทางบัญชีและการเปิดเผยข้อมูลที่เกี่ยวข้องซึ่งจัดทำขึ้น โดยผู้บริหาร
- สรุปเกี่ยวกับความเหมาะสมของการใช้เกณฑ์การบัญชีสำหรับการดำเนินงานต่อเนื่องของผู้บริหารและจากหลักฐานการสอบบัญชีที่ได้รับ สรุปว่ามีความไม่แน่นอนที่มีสาระสำคัญที่เกี่ยวกับเหตุการณ์หรือสถานการณ์ที่อาจเป็นเหตุให้เกิดข้อสงสัยอย่างมีนัยสำคัญต่อความสามารถของมูลนิธิในการดำเนินงานต่อเนื่องหรือไม่ ถ้าข้าพเจ้าได้ข้อสรุปว่ามีความไม่แน่นอนที่มีสาระสำคัญ ข้าพเจ้าต้องกล่าวไว้ในรายงานของผู้สอบบัญชีของข้าพเจ้าโดยให้ข้อสังเกตถึงการเปิดเผยข้อมูลในงบการเงินที่เกี่ยวข้อง หรือถ้าการเปิดเผยข้อมูลดังกล่าวไม่เพียงพอ ความเห็นของข้าพเจ้าจะเปลี่ยนแปลงไป ข้อสรุปของข้าพเจ้าขึ้นอยู่กับหลักฐานการสอบบัญชีที่ได้รับจนถึงวันที่ในรายงานของผู้สอบบัญชีของข้าพเจ้า อย่างไรก็ตาม เหตุการณ์หรือสถานการณ์ในอนาคตอาจเป็นเหตุให้มูลนิธิต้องหยุดการดำเนินงานต่อเนื่อง
- ประเมินการนำเสนอโครงสร้างและเนื้อหาของงบการเงินโดยรวม รวมถึงการเปิดเผยข้อมูลว่างบการเงินแสดงรายการและเหตุการณ์ในรูปแบบที่ทำให้มีการนำเสนอข้อมูลโดยถูกต้องตามที่ควรหรือไม่

ข้าพเจ้าได้สื่อสารกับผู้บริหารในเรื่องต่าง ๆ ที่สำคัญซึ่งรวมถึงขอบเขตและช่วงเวลาของการตรวจสอบตามที่ได้วางแผนไว้ ประเด็นที่มีนัยสำคัญที่พบจากการตรวจสอบรวมถึงข้อบกพร่องที่มีนัยสำคัญในระบบการควบคุมภายในหากข้าพเจ้าได้พบในระหว่างการตรวจสอบของข้าพเจ้า

ชาญชัย สุกุลเกิดสิน

(ชาญชัย สุกุลเกิดสิน)

ผู้สอบบัญชีรับอนุญาต

เลขทะเบียน 6827

บริษัท เคพีเอ็มจี ภูมิภาคไทย สอบบัญชี จำกัด

กรุงเทพมหานคร

21 กุมภาพันธ์ 2565

V) รายงานของผู้สอบบัญชีรับอนุญาต และงบการเงิน ปี 2564

มูลนิธิทีบี

(เดิมชื่อ มูลนิธิทีเอ็มบี)

งบแสดงฐานะการเงิน

สินทรัพย์	หมายเหตุ	31 ธันวาคม	
		2564	2563
		(บาท)	
สินทรัพย์หมุนเวียน			
เงินสดและรายการเทียบเท่าเงินสด	4	11,189,696	6,696,779
สินทรัพย์หมุนเวียนอื่น		-	74,757
รวมสินทรัพย์หมุนเวียน		11,189,696	6,771,536
สินทรัพย์ไม่หมุนเวียน			
ส่วนปรับปรุงอาคารเช่าและอุปกรณ์	5	31,085,011	17,730,797
สินทรัพย์ไม่มีตัวตน	6	719,516	1,678,242
สินทรัพย์ไม่หมุนเวียนอื่น		444,380	841,280
รวมสินทรัพย์ไม่หมุนเวียน		32,248,907	20,250,319
รวมสินทรัพย์		43,438,603	27,021,855

หมายเหตุประกอบงบการเงินเป็นส่วนหนึ่งของงบการเงินนี้

V) รายงานของผู้สอบบัญชีรับอนุญาต และงบการเงิน ปี 2564


มูลนิธิทีบี

(เดิมชื่อ มูลนิธิทีเอ็มบี)

งบแสดงฐานะการเงิน

31 ธันวาคม

หนี้สินและเงินกองทุน	หมายเหตุ	2564	2563
		(บาท)	
หนี้สินหมุนเวียน			
เจ้าหนี้อื่น		4,667,066	1,827,539
เงินวางประกันที่ถึงกำหนดชำระภายในหนึ่งปี		63,558	-
ภาษีเงินได้หัก ณ ที่จ่ายค้างจ่าย		439,816	122,663
รวมหนี้สินหมุนเวียน		5,170,440	1,950,202
รวมหนี้สิน		5,170,440	1,950,202
เงินกองทุน			
กองทุนเริ่มแรก		200,000	200,000
รายรับสูงกว่ารายจ่ายสะสม		38,068,163	24,871,653
รวมเงินกองทุน		38,268,163	25,071,653
รวมหนี้สินและเงินกองทุน		43,438,603	27,021,855


นางกาญจนา โรจวาทัญญู

กรรมการและเลขานุการ

หมายเหตุประกอบงบการเงินเป็นส่วนหนึ่งของงบการเงินนี้


V) รายงานของผู้สอบบัญชีรับอนุญาต และงบการเงิน ปี 2564

มูลนิธิทีบี

(เดิมชื่อ มูลนิธิเอ็มบี)

งบรายรับรายจ่าย

	หมายเหตุ	สำหรับปีสิ้นสุดวันที่	
		2564	2563
		31 ธันวาคม	
		(บาท)	
รายรับ			
เงินรับบริจาค		54,367,717	33,770,745
ดอกเบี้ยรับ		4,643	3,131
รวมรายรับ		54,372,360	33,773,876
รายจ่าย			
เงินบริจาค	7	296,298	2,175,200
ค่าใช้จ่ายเพื่อส่งเสริมการศึกษา - โครงการไฟฟ้า	8	37,777,334	32,168,041
ค่าใช้จ่ายในการบริหาร	9	3,102,218	2,045,237
รวมรายจ่าย		41,175,850	36,388,478
รายรับสูง (ต่ำ) กว่ารายจ่าย		13,196,510	(2,614,602)


นางกาญจนา ไรจวัญญู

กรรมการและเลขานุการ

หมายเหตุประกอบงบการเงินเป็นส่วนหนึ่งของงบการเงินนี้

V) รายงานของผู้สอบบัญชีรับอนุญาต และงบการเงิน ปี 2564

มูลนิธิทีบี

(เดิมชื่อ มูลนิธิเอ็มบี)

หมายเหตุประกอบงบการเงิน

สำหรับปีสิ้นสุดวันที่ 31 ธันวาคม 2564

หมายเหตุ สารบัญ

- 1 ข้อมูลทั่วไป
- 2 เกณฑ์การจัดทำงบการเงิน
- 3 นโยบายการบัญชีที่สำคัญ
- 4 เงินสดและรายการเทียบเท่าเงินสด
- 5 ส่วนปรับปรุงอาคารเช่าและอุปกรณ์
- 6 สินทรัพย์ไม่มีตัวตน
- 7 รายจ่ายเงินบริจาค
- 8 รายจ่ายเพื่อส่งเสริมการศึกษา - โครงการไฟฟ้า
- 9 รายจ่ายในการบริหาร
- 10 ภาระผูกพัน

V) รายงานของผู้สอบบัญชีรับอนุญาต และงบการเงิน ปี 2564

มูลนิธิทีบี

(เดิมชื่อ มูลนิธิเอ็มบี)

หมายเหตุประกอบงบการเงิน

สำหรับปีสิ้นสุดวันที่ 31 ธันวาคม 2564

หมายเหตุประกอบงบการเงินเป็นส่วนหนึ่งของงบการเงินนี้

งบการเงินนี้ได้รับอนุมัติให้ออกงบการเงินจากคณะกรรมการมูลนิธิเมื่อวันที่ 21 กุมภาพันธ์ 2565

1 ข้อมูลทั่วไป

มูลนิธิทีบี (เดิมชื่อ มูลนิธิเอ็มบี) (“มูลนิธิ”) ได้จดทะเบียนเมื่อวันที่ วันที่ 18 ธันวาคม 2555 โดยมีที่อยู่จดทะเบียน ตั้งอยู่เลขที่ 3000 ถนนพหลโยธิน แขวงจอมพล เขตจตุจักร กรุงเทพมหานคร

มูลนิธิจัดตั้งขึ้น โดยมีวัตถุประสงค์หลักดังต่อไปนี้

1. เพื่อส่งเสริมการศึกษา ให้ทุนการศึกษา และส่งเสริมการพัฒนาอย่างยั่งยืน โดยมุ่งเน้นด้านเยาวชนและสิ่งแวดล้อม
2. เพื่อบำเพ็ญสาธารณกุศลและการกุศลอื่นๆ
3. เพื่อดำเนินการหรือร่วมมือกับองค์กรการกุศลเพื่อการกุศลและองค์กรสาธารณประโยชน์เพื่อสาธารณประโยชน์
4. ไม่ดำเนินการเกี่ยวข้องกับการเมืองแต่ประการใด

เมื่อวันที่ 27 มกราคม 2558 กระทรวงการคลังได้ประกาศให้มูลนิธิเป็นองค์กรหรือสถานสาธารณกุศล ลำดับที่ 881 ตามประกาศของกระทรวงการคลังฉบับที่ 607

มูลนิธิได้รับเงินทุนเริ่มแรกจากการบริจาคของธนาคารทหารไทยธนชาติ จำกัด (มหาชน) (เดิมชื่อ ธนาคารทหารไทย จำกัด (มหาชน)) เมื่อวันที่ 24 มกราคม 2556 เป็นจำนวน 200,000 บาท และนอกจากนั้นแล้วมูลนิธิยังอาจได้มาซึ่งสินทรัพย์โดยวิธีต่อไปนี้

1. เงินจากผู้มีจิตศรัทธาบริจาคให้
2. ทรัพย์สินซึ่งมีผู้ยกให้โดยพินัยกรรม หรือนิติกรรมอื่นๆ โดยมีได้มีเงื่อนไขผูกพันให้มูลนิธิต้องรับผิดชอบในหนี้สินแต่ประการใด
3. ดอกผลอันเกิดจากทุนและทรัพย์สินของมูลนิธิ
4. รายได้อันเกิดจากการจัดกิจกรรมซึ่งอยู่ภายในขอบวัตถุประสงค์ของมูลนิธิ

มูลนิธิได้เปลี่ยนชื่อของมูลนิธิจาก “มูลนิธิเอ็มบี” เป็น “มูลนิธิทีบี” มูลนิธิได้ดำเนินการจดทะเบียนเปลี่ยนชื่อต่อกระทรวงมหาดไทยเป็นที่เรียบร้อยแล้วเมื่อวันที่ 29 มิถุนายน 2564

V) รายงานของผู้สอบบัญชีรับอนุญาต และงบการเงิน ปี 2564

มูลนิธิทีบี

(เดิมชื่อ มูลนิธิเอ็มบี)

หมายเหตุประกอบงบการเงิน

สำหรับปีสิ้นสุดวันที่ 31 ธันวาคม 2564

2. เกณฑ์การจัดทำงบการเงิน

งบการเงินนี้จัดทำขึ้นตามมาตรฐานการรายงานทางการเงินสำหรับกิจการที่ไม่มีส่วนได้เสียสาธารณะ รวมถึงแนวปฏิบัติทางการบัญชีที่ประกาศใช้โดยสภาวิชาชีพบัญชี
งบการเงินนี้จัดทำและแสดงหน่วยเงินตราเป็นเงินบาท และได้จัดทำขึ้น โดยถือหลักเกณฑ์การบันทึกตามราคาทุนเดิม

ในการจัดทำงบการเงินให้เป็นไปตามมาตรฐานการรายงานทางการเงินสำหรับกิจการที่ไม่มีส่วนได้เสียสาธารณะ ผู้บริหารใช้วิจารณญาณ การประมาณการและข้อสมมติหลายประการ ซึ่งมีผลกระทบต่อการปฏิบัติตามนโยบายการบัญชีของมูลนิธิ ทั้งนี้ ผลที่เกิดขึ้นจริงอาจแตกต่างจากที่ประมาณไว้ ประมาณการและข้อสมมติฐานที่ใช้ในการจัดทำงบการเงินจะได้รับการทบทวนอย่างต่อเนื่อง การปรับประมาณการทางบัญชีจะบันทึกโดยวิธีเปลี่ยนทันทีเป็นต้นไป

3. นโยบายการบัญชีที่สำคัญ

นโยบายการบัญชีที่นำเสนอตั้งต่อไปนี้ ได้ถือปฏิบัติโดยสม่ำเสมอสำหรับงบการเงินทุกรอบระยะเวลาที่รายงาน

(ก) เงินสดและรายการเทียบเท่าเงินสด

เงินสดและรายการเทียบเท่าเงินสดประกอบด้วย เงินสดในมือ และเงินฝากสถาบันการเงินทุกประเภทที่ถึงกำหนดจ่ายคืนในระยะเวลาไม่เกินสามเดือน และไม่รวมเงินฝากสถาบันการเงินที่มีภาระผูกพัน

(ข) การรับรู้รายรับและรายจ่าย

รายรับและรายจ่ายโดยใช้เกณฑ์กึ่งค้าง

(ค) ส่วนปรับปรุงอาคารเช่า อุปกรณ์

ส่วนปรับปรุงอาคารเช่าและอุปกรณ์วัดมูลค่าด้วยราคาทุนหักค่าเสื่อมราคาสะสมและขาดทุนจากการลดมูลค่า

ค่าเสื่อมราคา

ค่าเสื่อมราคารับรู้ในงบกำไรขาดทุน คำนวณโดยวิธีเส้นตรงตามเกณฑ์อายุการให้ประโยชน์โดยประมาณของส่วนประกอบของสินทรัพย์แต่ละรายการ ประมาณการอายุการให้ประโยชน์ของสินทรัพย์แสดงได้ดังนี้

V) รายงานของผู้สอบบัญชีรับอนุญาต และงบการเงิน ปี 2564

มูลนิธิทีบี

(เดิมชื่อ มูลนิธิทีเอ็มบี)

หมายเหตุประกอบงบการเงิน

สำหรับปีสิ้นสุดวันที่ 31 ธันวาคม 2564

ส่วนปรับปรุงอาคารเช่า

6 ปี

อุปกรณ์

3 - 5 ปี

(ง) สินทรัพย์ไม่มีตัวตน

สินทรัพย์ไม่มีตัวตนที่วัดมูลค่าด้วยราคาทุนหักค่าตัดจำหน่ายสะสมและขาดทุนจากการลดมูลค่า

ค่าตัดจำหน่าย

ค่าตัดจำหน่ายคำนวณโดยนำราคาทุนของสินทรัพย์หักด้วยมูลค่าคงเหลือ ค่าตัดจำหน่ายรับรู้ในงบกำไรขาดทุนโดยวิธีเส้นตรงตามเกณฑ์ระยะเวลาที่คาดว่าจะได้รับประโยชน์เชิงเศรษฐกิจแสดงได้ดังนี้

สิทธิการเช่า

9 ปี

โปรแกรมคอมพิวเตอร์

3 - 5 ปี

(จ) ภาษีเงินได้

มูลนิธิได้รับการยกเว้นภาษีเงินได้ เนื่องจากมูลนิธิได้รับการประกาศเป็นองค์กรหรือสถานสาธารณกุศลตามประกาศกระทรวงการคลังฉบับที่ 607

4 เงินสดและรายการเทียบเท่าเงินสด

	2564	2563
	(บาท)	
เงินฝากธนาคารประเภทออมทรัพย์	11,189,696	6,696,779
รวม	11,189,696	6,696,779

V) รายงานของผู้สอบบัญชีรับอนุญาต และงบการเงิน ปี 2564

มูลนิธิทีบี

(เดิมชื่อ มูลนิธิทีเอ็มบี)

หมายเหตุประกอบงบการเงิน

สำหรับปีสิ้นสุดวันที่ 31 ธันวาคม 2564

5 ส่วนปรับปรุงอาคารเช่าและอุปกรณ์

ณ วันที่ 31 ธันวาคม 2564 และ 2563 การเปลี่ยนแปลงของส่วนปรับปรุงอาคารเช่าและอุปกรณ์ สรุปได้ดังนี้

	ส่วนปรับปรุง					อุปกรณ์		รวม
	ส่วนปรับปรุง อาคารเช่า	อาคารเช่า ระหว่าง ก่อสร้าง	คอมพิวเตอร์	เครื่องใช้ สำนักงาน (บาท)	เครื่องตกแต่ง และติดตั้ง	ระหว่าง ติดตั้ง		
ราคาทุน								
ณ วันที่ 1 มกราคม 2563	25,855,927	730,358	939,738	2,459,681	512,197	1,772,181	32,270,082	
เพิ่มขึ้น / โอนเข้า	874,704	1,644,000	1,437,850	499,940	14,514	271,347	4,742,355	
ตัดจำหน่าย / โอนออก	-	(730,358)	(109,929)	(10,913)	-	(1,772,181)	(2,623,381)	
ณ วันที่ 31 ธันวาคม 2563								
และ 1 มกราคม 2564	26,730,631	1,644,000	2,267,659	2,948,708	526,711	271,347	34,389,056	
เพิ่มขึ้น / โอนเข้า	3,700,001	14,065,086	404,900	271,611	157,642	2,669,204	21,268,444	
ตัดจำหน่าย / โอนออก	(1,434,823)	(1,644,000)	-	(82,966)	(5,040)	(271,347)	(3,438,176)	
ณ วันที่ 31 ธันวาคม 2564	28,995,809	14,065,086	2,672,559	3,137,353	679,313	2,669,204	52,219,324	
ค่าเสื่อมราคาสะสม								
ณ วันที่ 1 มกราคม 2563	(9,235,891)	-	(876,543)	(1,053,306)	(315,203)	-	(11,480,943)	
ค่าเสื่อมราคาสำหรับปี	(4,437,567)	-	(286,303)	(507,428)	(66,842)	-	(5,298,140)	
ตัดจำหน่าย / โอนออก	-	-	109,919	10,905	-	-	120,824	
ณ วันที่ 31 ธันวาคม 2563								
และ 1 มกราคม 2564	(13,673,458)	-	(1,052,927)	(1,549,829)	(382,045)	-	(16,658,259)	
ค่าเสื่อมราคาสำหรับปี	(4,359,978)	-	(342,755)	(450,176)	(68,705)	-	(5,221,614)	
ตัดจำหน่าย / โอนออก	664,300	-	-	76,226	5,034	-	745,560	
ณ วันที่ 31 ธันวาคม 2564	(17,369,136)	-	(1,395,682)	(1,923,779)	(445,716)	-	(21,134,313)	
มูลค่าสุทธิทางบัญชี								
ณ วันที่ 31 ธันวาคม 2563	13,057,173	1,644,000	1,214,732	1,398,879	144,666	271,347	17,730,797	
ณ วันที่ 31 ธันวาคม 2564	11,626,673	14,065,086	1,276,877	1,213,574	233,597	2,669,204	31,085,011	

ราคาทรัพย์สินของมูลนิธิก่อนหักค่าเสื่อมราคาสะสมของส่วนปรับปรุงอาคารเช่า และอุปกรณ์ ซึ่งได้คิดค่าเสื่อมราคาเต็มจำนวนแล้ว แต่ยังคงใช้งานจนถึง ณ วันที่ 31 ธันวาคม 2564 มีจำนวน 12.7 ล้านบาท (2563: 1.8 ล้านบาท)

V) รายงานของผู้สอบบัญชีรับอนุญาต และงบการเงิน ปี 2564

มูลนิธิทีบี

(เดิมชื่อ มูลนิธิทีเอ็มบี)

หมายเหตุประกอบงบการเงิน

สำหรับปีสิ้นสุดวันที่ 31 ธันวาคม 2564

6 สินทรัพย์ไม่มีตัวตน

	สิทธิการเช่า	โปรแกรมคอมพิวเตอร์ (บาท)	รวม
ราคาทุน			
ณ วันที่ 1 มกราคม 2563	4,541,080	2,453,500	6,994,580
ณ วันที่ 31 ธันวาคม 2563 และ 1 มกราคม 2564	4,541,080	2,453,500	6,994,580
ณ วันที่ 31 ธันวาคม 2564	4,581,080	2,453,500	6,994,580
ค่าตัดจำหน่ายสะสม			
ณ วันที่ 1 มกราคม 2563	(2,839,807)	(1,494,950)	(4,334,757)
ค่าตัดจำหน่ายสำหรับปี	(490,881)	(490,700)	(981,581)
ณ วันที่ 31 ธันวาคม 2563 และ 1 มกราคม 2564	(3,330,688)	(1,985,650)	(5,316,338)
ค่าตัดจำหน่ายสำหรับปี	(490,881)	(467,845)	(958,726)
ณ วันที่ 31 ธันวาคม 2564	(3,821,569)	(2,453,495)	(6,275,064)
มูลค่าสุทธิทางบัญชี			
ณ วันที่ 31 ธันวาคม 2563	1,210,392	467,850	1,678,242
ณ วันที่ 31 ธันวาคม 2564	719,511	5	719,516

V) รายงานของผู้สอบบัญชีรับอนุญาต และงบการเงิน ปี 2564

มูลนิธิทีบี

(เดิมชื่อ มูลนิธิเอ็มบี)

หมายเหตุประกอบงบการเงิน

สำหรับปีสิ้นสุดวันที่ 31 ธันวาคม 2564

7 รายจ่ายเงินบริจาค

	2564	2563
	(บาท)	
บำรุงศาสนสถาน	279,526	-
มูลนิธิสร้างสรรค์เด็ก	8,386	-
มูลนิธิสถาบันดนตรีคนตาบอด	8,386	-
โรงพยาบาลพระนั่งเกล้า	-	2,140,000
มูลนิธิเด็กโรคหัวใจ	-	35,200
รวม	296,298	2,175,200

8 รายจ่ายเพื่อส่งเสริมการศึกษา - โครงการไฟฟ้า

	2564	2563
	(บาท)	
ค่าเช่าและค่าใช้จ่ายอาคารสถานที่และอุปกรณ์	16,703,868	14,931,556
ค่าใช้จ่ายเจ้าหน้าที่ประจำศูนย์ไฟฟ้า	5,586,457	5,642,114
ค่าใช้จ่ายโครงการ เเท่ อย่าง ไทย	4,921,711	-
ค่าครู วิทยากรสอน และผู้เชี่ยวชาญ	4,192,672	4,970,500
ค่าใช้จ่ายโครงการ ไฟฟ้า พอร์ คอมมูนิตี้	2,629,244	2,627,002
ค่าอุปกรณ์การเรียนการสอนและดำเนินกิจกรรม	1,923,282	2,546,055
ค่าใช้จ่ายทุนการศึกษา	399,000	392,000
ค่าใช้จ่ายโครงการ กิจกรรมเปลี่ยนชุมชน	182,988	213,808
ค่าใช้จ่ายอื่นๆ ที่เกี่ยวข้องโดยตรงกับโครงการไฟฟ้า	1,238,112	845,006
รวม	37,777,334	32,168,041

V) รายงานของผู้สอบบัญชีรับอนุญาต และงบการเงิน ปี 2564

มูลนิธิทีบี

(เดิมชื่อ มูลนิธิเอ็มบี)

หมายเหตุประกอบงบการเงิน

สำหรับปีสิ้นสุดวันที่ 31 ธันวาคม 2564

9 รายจ่ายในการบริหาร

	2564	2563
	(บาท)	
ค่าตัดจำหน่ายโปรแกรมคอมพิวเตอร์	467,845	490,700
ค่าใช้จ่ายอื่น ๆ ที่เกี่ยวข้องของโปรแกรมคอมพิวเตอร์	1,741,966	1,329,379
อื่นๆ	892,407	225,158
รวม	3,102,218	2,045,237

10 ภาระผูกพัน

มูลนิธิได้ทำสัญญาเช่าที่ดินพร้อมสิ่งปลูกสร้างระยะยาวจำนวน 4 ฉบับ ซึ่งมีระยะเวลา 3 ปี มูลนิธิต้องจ่ายค่าเช่าเป็นรายเดือนตามอัตราที่ระบุไว้ในสัญญาดังนี้ (2563: 5 ฉบับ)

	2564	2563
	(บาท)	
ภาระผูกพันตามสัญญาเช่าดำเนินงานที่ยกเลิกไม่ได้		
ระยะเวลาไม่เกิน 1 ปี	1,813,280	2,849,280
หลังจาก 1 ปี แต่ไม่เกิน 3 ปี	1,666,960	1,680,240
รวม	3,480,240	4,529,520
รับรู้ในกำไรหรือขาดทุน		
ค่าเช่าจ่าย	3,185,280	3,419,540

ttb foundation
มูลนิธิทีบี



More information at www.ttbfoundation.org