

## ผลการประเมิน

## **โรงพยาบาลเด็กอังกอร์ ประเทศกัมพูชา**

วันเดือนปีที่ประเมิน

กันยายน พ.ศ.2557

ผู้ประเมิน

Terry Weir B Ec, CPA

นายมนู เพ็ญสว่างวัฒน์ ธุรกิจมหาบัณฑิต

ผู้นำโรงพยาบาล

Mr. Robert Gazzi : Chairman

Dr. Robert Nassau, MD : President of Angkor Hospital for Children, Inc.

ที่อยู่

Tep Vong (Achamean) Road & Oum Chhay Street,

Svay Dangcum, Siem Reap

Cambodia

โทรศัพท์

+855 (0) 63 963409

อีเมล

ahc@angkorhospital.org

เว็บไซต์

<http://angkorhospital.org/>

เฟสบุ๊ค

<https://www.facebook.com/angkorhospital?sk=wall>

### **วัตถุประสงค์ของโรงพยาบาลเด็กอังกอร์ ประเทศกัมพูชา**

โรงพยาบาลเด็กอังกอร์ กัมพูชาได้รับการจัดตั้งขึ้นโดยมีวัตถุประสงค์ดังนี้

- เพื่อบริการการดูแลสุขภาพเด็กอย่างมีคุณภาพโดยไม่คิดค่าใช้จ่ายใด ๆ ให้กับประชาชนที่ด้อยโอกาสและมีฐานะยากจน
- เพื่อความร่วมมือกับกระทรวงสาธารณสุข ประเทศกัมพูชาในการสนับสนุนระบบสาธารณสุขให้เข้มแข็งผ่านการอบรมบุคลากรทางการแพทย์ พยาบาล และผู้ปฏิบัติงานที่เกี่ยวข้องกับการดูแลสุขภาพ
- เพื่อเป็นองค์กรที่มีบทบาทสำคัญในการพัฒนาระบบสาธารณสุขให้กับเด็กและประชาชนชาวกัมพูชา

โรงพยาบาลเด็กอังกอร์ ดำเนินงานด้านดูแลสุขภาพโดยมุ่งเน้นไปยังเด็กและครอบครัวของเด็กโดยใช้เวลาในระหว่างที่ผู้ปกครองของเด็กอยู่ที่โรงพยาบาลให้เป็นโอกาสด้านการศึกษาด้วยการจัดหาอาหารเสริมวิตามินเกลือแร่ และวัคซีน นอกเหนือไปจากการให้ความรู้ด้านโภชนาการ สุขภาพและการป้องกันการเจ็บป่วย

### **วิสัยทัศน์โรงพยาบาลเด็กอังกอร์ ประเทศกัมพูชา**

เพื่อที่จะเป็นศูนย์กลางด้านการอบรมและการบริการสุขภาพเด็กที่เป็นเลิศ ส่งเสริมการพัฒนาและการขยายระบบสาธารณสุขร่วมกับการเปิดโอกาสให้กับเด็กกัมพูชาในการเข้าถึงการบริการทางการแพทย์ที่มีคุณภาพโดยไม่คำนึงถึงสถานะทางการเงินของผู้เข้ารับบริการ

### **พันธกิจ โรงพยาบาลเด็กอังกอร์ ประเทศกัมพูชา**

- เพื่อให้บริการการดูแลสุขภาพเด็กอย่างมีคุณภาพและการบริการโดยไม่คิดค่าใช้จ่ายแก่ผู้ป่วยที่ยากจนซึ่งเป็นสิทธิตามรัฐธรรมนูญของประเทศกัมพูชา
- เพื่อการดำเนินงานร่วมกับกระทรวงสาธารณสุข ประเทศกัมพูชาเพื่อส่งเสริมระบบสาธารณสุขผ่านการฝึกอบรมให้กับบุคลากรทางการแพทย์ พยาบาล และผู้ปฏิบัติงานที่ในการดูแลสุขภาพให้เข้มแข็ง
- เพื่อเป็นองค์กรที่มีบทบาทเป็นศูนย์กลางในการทำให้สาธารณสุขสำหรับเด็กกัมพูชาให้ดียิ่งขึ้น

โรงพยาบาลเด็กอังกอร์เป็นองค์กรสาธารณกุศล โดยไม่แสวงหาผลกำไรที่มุ่งเน้นการดำเนินงานในการจัดหาบริการการดูแลสุขภาพที่มีคุณภาพในประเทศกัมพูชาและเป็นองค์กรที่สามารถให้บริการทางศัลยกรรมโดยแพทย์ผู้เชี่ยวชาญในการผ่าตัด และเพื่อให้บรรลุความสำเร็จตามแผนงานนี้ โรงพยาบาลได้ใช้ประโยชน์จากเทคโนโลยีที่ทันสมัยนำมาใช้ในการจัดตั้งคลินิกดาวเทียมเพื่อให้บริการด้านสุขภาพนอกเขตพื้นที่จังหวัดเสียมเรียบเพื่อเป็นการขยายพื้นที่การให้บริการให้กับประชาชนที่อาศัยอยู่ในพื้นที่ห่างไกล

โรงพยาบาลเด็กอังกอร์ได้รับการสนับสนุนจากผู้บริหารที่มีจิตศรัทธาในระดับสากลที่ถิ่นฐานในภูมิภาคเอเชีย ทั้งนี้โรงพยาบาลได้จดทะเบียนเป็นนิติบุคคลในฮ่องกง ประเทศสหรัฐอเมริกา และในประเทศกัมพูชาให้เป็นเจ้าของสาธารณกุศล ที่ไม่แสวงหาผลกำไรโดยได้รับการสนับสนุนจากคณะกรรมการบริหารระหว่างประเทศในการเข้ามาดูแลการดำเนินงานของโรงพยาบาลด้วยทีมงานที่เป็นชาวกัมพูชา

## ความเป็นมาและความจำเป็นที่ต้องได้รับการสนับสนุน

- ในปี พ.ศ.2539 มิสเตอร์ เคนโร อีซู ได้จัดแสดงนิทรรศการนานาชาติ "แสงแห่งอดีตอังกฤษ" ขึ้นเพื่อแสดงภาพถ่ายที่มิสเตอร์ เคนโร อีซู ได้ถ่ายไว้ในประเทศกัมพูชา ซึ่งจากนิทรรศการดังกล่าวทำรายได้ให้เขาซึ่งถือเป็นจุดเริ่มต้นของโรงพยาบาลเด็กอังกฤษขึ้น มิสเตอร์ เคนโร อีซูมีความตั้งใจอย่างแรงกล้าที่จะอุทิศตนเองให้กับการก่อสร้างโรงพยาบาลสำหรับเด็กสืบเนื่องมาจากในระหว่างที่ทำหน้าที่เป็นช่างภาพในประเทศกัมพูชาทำให้เขาต้องพบกับเด็กที่อดอยาก ขาดอาหาร และเจ็บป่วยเป็นจำนวนมาก ประกอบกับได้มีโอกาสรู้จักกับองค์กรการกุศล "เพื่อนไร้พรหมแดน" ด้วยความช่วยเหลืออย่างมีอาชีวะในชุมชนงานศิลปะภาพถ่าย รวมทั้งผู้สนับสนุนระหว่างประเทศกว่า 6000 ราย ทำให้มิสเตอร์ เคนโร อีซูได้รับการสนับสนุนในการสร้างโรงพยาบาลสำหรับเด็กที่มีความทันสมัยพร้อมด้วยบริการทางการแพทย์ที่มีคุณภาพให้กับเด็กในภูมิภาคเอเชียตะวันออกเฉียงใต้ด้วยโครงการสร้างชุมชนที่ให้การศึกษาด้านการดูแลสุขภาพโดยผ่านการฝึกอบรมให้กับชุมชนในท้องถิ่นที่ปฏิบัติหน้าที่ด้านดูแลสุขภาพอย่างมีอาชีวะ
- ปี พ.ศ.2542 โรงพยาบาลเด็กอังกฤษได้เป็นดำเนินการอย่างเป็นทางการในจังหวัดเสียมเรียบ ประเทศกัมพูชา ด้วยบริการทางการแพทย์และการดูแลสุขภาพด้วยคุณภาพที่สูง โดยมีองค์กร เพื่อสาธารณประโยชน์ อย่าง "เพื่อนไร้พรหมแดน" ให้การสนับสนุนเป็นอย่างมาก เด็กชาวกัมพูชากว่า 1.2 ล้านคนได้รับบริการดูแลสุขภาพที่มาตรฐานสูง ไม่ว่าจะเป็นบริการ ผู้ป่วยนอก ผู้ป่วยใน ผู้ป่วยฉุกเฉิน ศัลยกรรม ทันตกรรม และจักษุกรรม
- พ.ศ.2545 ได้เปิดดำเนินการ ห้องผ่าตัดเพื่อให้บริการการผ่าตัดหัวใจโดยแพทย์ผู้ชำนาญ แผนกศัลยกรรมของโรงพยาบาลได้ให้บริการผู้ป่วยมากกว่า 10000 คนตั้งแต่ปี พ.ศ.2542 ในการผ่าตัดใหญ่ให้กับเด็กกัมพูชา มีผู้ป่วยเด็กมากกว่า 100 รายในทุกเดือนเข้ารับการผ่าตัดจากห้องผ่าตัดที่ได้สร้างขึ้นนี้
- ในปี พ.ศ.2548 โรงพยาบาลเด็กอังกฤษ ได้รับการยอมรับอย่างเป็นทางการให้เป็นโรงพยาบาลแห่งแรกที่มีการเรียนการสอนด้านการแพทย์ของประเทศกัมพูชา ซึ่งเป็นหนึ่งในสองแห่งของประเทศ ปัจจุบันโรงพยาบาลเด็กอังกฤษ ประเทศกัมพูชาได้เป็นศูนย์กลางฝึกอบรมภาคสนามให้กับองค์การอนามัยโลก (WHO) ในด้านการบริหารจัดการแบบบูรณาการให้กับโครงการความเจ็บป่วยในวัยเด็กขององค์การดังกล่าว
- พ.ศ. 2553 โรงพยาบาลเด็กอังกฤษ ได้เริ่มดำเนินโครงการการผ่าตัดหัวใจด้วยความร่วมมือการให้ความช่วยเหลือโดยทีมแพทย์ผ่าตัดหัวใจจากประเทศสิงคโปร์ที่มาศึกษางานที่โรงพยาบาล ทั้งนี้เพื่อเป็นการโอกาสให้กว้างขึ้นสำหรับครอบครัวที่ยากจนที่จำเป็นต้องได้รับการผ่าตัดหัวใจได้เข้าถึงบริการทางการแพทย์ดังกล่าว ปัจจุบันโรงพยาบาลเด็กอังกฤษ สามารถให้บริการการผ่าตัดผู้ป่วยที่เป็นโรคหัวใจมาแต่กำเนิดได้เท่านั้น แต่ยังคงให้บริการการผ่าตัด โรคปากแหว่ง เพดานโหว่ซึ่งเป็นโรคที่เกิดขึ้นกับผู้ป่วยในวัยเด็ก
- ปี พ.ศ.2554 นับเป็นปีแห่งความสำเร็จของโรงพยาบาลเด็กอังกฤษในการให้บริการทางการแพทย์แก่ผู้ป่วยนอกหนึ่งล้านคนแรกตั้งแต่เปิดดำเนินการมาในปี พ.ศ.2542 เป็นต้นมา
- พ.ศ.2556 เป็นปีที่โรงพยาบาลเด็กอังกฤษได้เริ่มบริการผ่าตัดหัวใจโดยไม่มีทีมแพทย์ผู้ช่วยให้ความช่วยเหลือเป็นครั้งแรก โดยคณะแพทย์ที่เคยให้ความช่วยเหลือจะเป็นผู้สังเกตการผ่าตัดอยู่ข้างๆ เตียงผ่าตัด ทั้งนี้ทีมแพทย์ผ่าตัดหัวใจของโรงพยาบาลอังกฤษ มีการพัฒนาทักษะการผ่าตัดหัวใจอย่างต่อเนื่องผ่านความร่วมมืออย่างใกล้ชิดกับคณะแพทย์ที่มาศึกษางานที่โรงพยาบาล โรงพยาบาลเด็กอังกฤษคาดว่าจะสามารถให้บริการผ่าตัดหัวใจให้กับผู้ป่วยเด็กที่เป็นโรคหัวใจที่มีชื่ออยู่บนรายชื่อรอการผ่าตัดมากกว่า 1000 ราย ให้ได้รับการผ่าตัดและรักษาได้อย่างเหมาะสมเพื่อสร้างความหวังและอนาคตให้กับผู้ป่วยเด็กเหล่านั้น
- ในปีเดียวกันนี้ โรงพยาบาลเด็กอังกฤษได้รับการยอมรับว่าเป็นโรงพยาบาลที่ยืนอยู่ได้ด้วยการพึ่งพาตนเอง ซึ่งเป็นเป้าหมายหลักระยะยาวของโรงพยาบาล อีกทั้งยังได้รับการยอมรับว่าเป็นโรงพยาบาลที่ใหญ่ที่สุดนอกกรุงเทพมหานคร เมืองหลวงของประเทศกัมพูชาที่มีบริการทางการแพทย์ในการดูแลรักษาผู้ป่วยเด็กที่ติดเชื้อไวรัส เอชไอวี/เอดส์ ซึ่งปัจจุบันโรงพยาบาลแห่งนี้มีการจัดยาต้านเชื้อไวรัสดังกล่าวเพื่อเป็นการยืดอายุให้กับเด็กที่ติดเชื้อให้กับเด็กหลายร้อยชีวิต

## ลักษณะของการดำเนินงานโรงพยาบาลเด็กอังกฤษ

### การให้การรักษ

โรงพยาบาลเด็กอังกฤษ ประเทศกัมพูชา มีแผนกต่างๆ ที่ให้การดูแลรักษาพยาบาลแก่ผู้ป่วย ในปี พ.ศ.2556 นับเป็นปีแห่งความสำเร็จของโรงพยาบาลที่สามารถเป็นโรงพยาบาลในระดับมาตรฐานโลก (World Class) ที่ให้บริการรักษาพยาบาลให้กับประชาชนชาวกัมพูชาและบริหารจัดการโดยคนกัมพูชา ซึ่งเป็นความสำเร็จที่เป็นไปตาม

วิสัยทัศน์ของผู้ออกตั้งโรงพยาบาล มิสเตอร์ เคนโร อีซู ในปี พ.ศ.2542 โรงพยาบาลเด็กอังกฤษเป็นองค์กร  
 สาธารณะที่ให้บริการให้กับชุมชนที่มีรากฐานที่มั่นคงในจังหวัดเสียมเรียบ ประเทศกัมพูชา ในปี พ.ศ.2556  
 โรงพยาบาลเด็กอังกฤษ ได้ให้บริการรักษาทางการแพทย์ต่อผู้ป่วยที่เจ็บป่วยด้วยโรคต่างๆ ซึ่งสามารถสรุปความ  
 เจ็บป่วยที่โรงพยาบาลฯ ได้ให้การรักษานี้ ในปี พ.ศ.2553 ได้ดังตารางข้างล่างนี้

การวินิจฉัยโรคที่พบบ่อยที่สุด	
- การติดเชื้อในระบบทางเดินหายใจ	- โรคติดเชื้อแบคทีเรีย
- ไข้เลือดออก	- โรคหอบหืด
- โรคกระเพาะอักเสบ	- โรคขาดสารอาหาร
- การติดเชื้อในทารกแรกเกิด	- โรคต่อมไทรอยด์
- โรคมืด	- โรคเยื่อหุ้มสมองอักเสบ

โรงพยาบาลเด็กอังกฤษ จำนวนผู้ป่วยที่เข้ารับการรักษาปี พ.ศ.2553	
แผนกทางการแพทย์	จำนวนผู้ป่วย
ผู้ป่วยนอก	115,570
ผู้ป่วยใน	3,622
หน่วยปฐมพยาบาลเบื้องต้น	1,178
หน่วยฉุกเฉิน	11,243
แผนกผู้ป่วยหนัก	729
สังคมสงเคราะห์	1,385
กายภาพบำบัด	2,856
ทันตกรรม	12,384
คลินิกจักษุเวช	10,504
แผนกผู้ป่วยเด็กทารก	337
ผู้ป่วยนอกรักษาผ่านดาวเทียม	18,498
ผู้ป่วยในรักษาผ่านดาวเทียม	1,586
การรักษาผู้ป่วยฉุกเฉินผ่านดาวเทียม	574
การผ่าตัดใหญ่	1,663
การฉายรังสีและอัลตราซาวด์	7,246
การตรวจทางห้องแลป	96,416
จำนวนผู้ป่วยที่เข้าโรงพยาบาล	285,791
จำนวนผู้ป่วยที่ได้รับการรักษา	145,842

**แผนกที่มีบทบาทสำคัญในการรักษาพยาบาลผู้ป่วยในปี พ.ศ.2556**

**- แผนกผู้ป่วยนอก**

เป็นแผนกหนึ่งที่ใหญ่ที่สุดของโรงพยาบาลเด็กอังกฤษ จำนวนผู้ป่วยที่เข้ารับการรักษาจากแผนกนี้เฉลี่ยแล้ว  
 เป็นจำนวน 500 ถึง 600 ในหนึ่งสัปดาห์ (5 วันทำการปกติและวันเสาร์ครึ่งวัน) ซึ่งเปิดบริการควบคู่ไปกับ  
 แผนกผู้ป่วยฉุกเฉิน ซึ่งเป็นอีกแผนกหนึ่งที่มีความสำเร็จสูงสุดของโรงพยาบาลในการรักษาระดับคุณภาพ  
 ในการให้การดูแลผู้ป่วยหนัก แผนกผู้ป่วยฉุกเฉินของโรงพยาบาลเด็กอังกฤษให้บริการตลอด 24 ชั่วโมง  
 ต่อวันและต้องให้การดูแลรักษาผู้ป่วยเด็กที่อยู่ในชั้นวิกฤตมากกว่า 1500 คนในแต่ละเดือน  
 แผนกผู้ป่วยนอกมีการให้บริการทางการแพทย์หลักๆ แบ่งเป็น 3 หน่วยงานดังนี้

- 1. หน่วยฉุกเฉินทั่วไป** ทีมแพทย์ของโรงพยาบาลจะดูแลผู้ป่วยที่มีอาการเบื้องต้นหลายรูปแบบในแผนกนี้ทุกๆ วัน  
 ในประเทศกัมพูชา อาการฉุกเฉินทั่วไปที่ได้รับการรักษาจากหน่วยงานฉุกเฉินจะได้แก่ การติดเชื้อแบคทีเรีย  
 การคลออดก่อนกำหนด และโรคหอบหืด
- 2. แผนกผู้ป่วยวิกฤต** เป็นหน่วยงานหนึ่งของโรงพยาบาลที่ให้บริการการรักษาพยาบาลด้วยมาตรฐานระดับสูง  
 อาทิเช่น เครื่องช่วยหายใจ การตรวจวิเคราะห์ออกซิเจนในเลือด การตรวจวิเคราะห์การหดตัวของกล้ามเนื้อ  
 โดยเฉพาะกล้ามเนื้อหัวใจ โรงพยาบาลเด็กอังกฤษได้ชื่อว่าเป็นโรงพยาบาลที่มีเครื่องช่วยหายใจที่มีมาตรฐาน  
 สูงสุดจำนวน 8 เครื่องในประเทศกัมพูชา
- 3. ความก้าวหน้าในการฝึกอบรมทางการแพทย์** บุคลากรทางการแพทย์ แพทย์และพยาบาลในห้องผู้ป่วย  
 ฉุกเฉินได้ผ่านการอบรมในหลักสูตรการช่วยชีวิตเด็กชั้นสูงทุกคน ทั้งนี้โรงพยาบาลฯ ได้ร่วมมือกับกระทรวง  
 สาธารณสุขในการรณรงค์เพื่อการพัฒนาทักษะของนักศึกษาพยาบาล ซึ่งมีนักศึกษาพยาบาลมากกว่า 400 คน  
 จากวิทยาลัยพยาบาลทั่วประเทศกัมพูชาตลอดจนอาจารย์ผู้สอนและพี่เลี้ยงได้เข้าร่วมกิจกรรมดังกล่าว

โรงพยาบาลเด็กอังกฤษได้ให้บริการการฝึกอบรมหลักสูตรการพยาบาลผู้ป่วยเด็กขั้นพื้นฐาน ผู้ป่วยเด็กฉุกเฉิน การดูแลการผ่าตัด เพื่อการดูแลสุขภาพอย่างมืออาชีพโดยได้รับการอำนวยความสะดวกจากรัฐบาล กัมพูชา แพทย์และพยาบาลจะได้รับการฝึกอบรมและปฏิบัติจริงกับผู้ป่วยในหอรักษาพยาบาล

แผนกคนเข้านอกของโรงพยาบาลเด็กอังกฤษได้รับระบบการบริหารการจัดการผู้ป่วยในวัยเด็กจากองค์การอนามัยโลก (WHO) เป็นแนวทางในการให้บริการการรักษาพยาบาลผู้ป่วยเด็ก ในปี พ.ศ.25536 คณะแพทย์และพยาบาลได้ให้การรักษาผู้ป่วยที่เข้ามาใช้บริการในแผนกผู้ป่วยนอกที่เป็นเด็กเฉลี่ยสัปดาห์ละ 400 ราย และในวันเสาร์เฉลี่ย 200 ราย โดยมีแพทย์ประจำที่ให้การดูแลรักษาจำนวน 15 ท่าน ทั้งนี้แผนกผู้ป่วยนอกให้บริการผู้ป่วยเด็ก เฉลี่ยวันละ 25 ราย

#### **- แผนกผู้ป่วยใน และหน่วยพยาบาลผู้ป่วยเด็กที่มีอาการไม่รุนแรง**

แผนกผู้ป่วยในเป็นแผนกที่ให้บริการการรักษาพยาบาลผู้ป่วยที่เป็นโรคร้ายแรงที่พบบ่อยในประเทศกัมพูชา ซึ่งรวมทั้งระบบทางเดินหายใจผิดปกติเฉียบพลัน การติดเชื้อ โรคขาดสารอาหาร เอชไอวี/เอดส์ มาลาเรีย และเยื่อหุ้มสมองอักเสบ ในระหว่างที่ผู้ป่วยเด็กได้รับการรักษาโดยอยู่ที่โรงพยาบาลนั้น ผู้ปกครองของเด็กจะได้รับดูแลเด็กอยู่ข้างๆ เพียงผู้ป่วย ซึ่งทำให้คณะแพทย์และพยาบาลกว่า 50 คนสามารถวินิจฉัยโรคและให้การรักษาทางการแพทย์ได้อย่างถูกต้อง

แผนกผู้ป่วยในของโรงพยาบาลเด็กอังกฤษได้เป็นดำเนินงานในปี พ.ศ.2542 โดยมีเตียงผู้ป่วยเพียง 2 เตียงและในปัจจุบันได้ขยายเป็น 47 เตียง ให้การดูแลรักษาผู้ป่วยเด็กประมาณ 3500 คนต่อปีด้วยอัตราการเข้ารักษาเป็นผู้ป่วยในร้อยละร้อยละ โดยบริการตลอด 24 ชั่วโมงสำหรับผู้ป่วยที่มีความจำเป็นต้องเข้ารับการรักษาในแผนกนี้

#### **หน่วยรักษาพยาบาลผู้ป่วยที่มีอาการไม่รุนแรง**

นอกเหนือไปจากแผนกผู้ป่วยใน ยังมีหน่วยรักษาพยาบาลเบื้องต้นให้กับผู้ป่วยที่อาการเจ็บป่วยที่ไม่รุนแรงมาก ด้วยจำนวนเตียง 10 เตียงให้สำหรับผู้ป่วยเด็กที่ต้องการการดูแลรักษา พักฟื้นที่โรงพยาบาล หน่วยรักษาพยาบาลผู้ป่วยที่มีอาการไม่รุนแรงนี้เป็นที่พักฟื้นสำหรับผู้ป่วยเด็กที่ยังไม่พร้อมที่จะออกจากโรงพยาบาล และไม่จำเป็นต้องได้รับการรักษาที่ซับซ้อนจากแผนกผู้ป่วยใน

การให้การดูแลรักษาทางการแพทย์จะอยู่พื้นฐานการปฏิบัติงานตามขั้นตอนตามอาการของผู้ป่วยที่ปรากฏ ซึ่งขั้นตอนดังกล่าวจะได้รับการทบทวนเป็นประจำทุกปีทั้งนี้เพื่อให้การบริการทางการแพทย์ต่อผู้ป่วยเป็นไปอย่างดีที่สุด

ในปี พ.ศ.2556 แผนกผู้ป่วยในได้ให้การดูแลรักษาผู้ป่วยเด็กมากกว่า 3500 รายด้วยอาการต่างๆ และสืบเนื่องจากการได้รับการสนับสนุนจากพันธมิตร โรงพยาบาลเด็กอังกฤษ ได้ขยายเวอร์ดรักษาผู้ป่วยแห่งที่สองซึ่งมีเตียงคนไข้เพิ่มขึ้นอีก 15 เตียงซึ่งทำให้โรงพยาบาลสามารถแยกผู้ป่วยที่ติดเชื้อ และผู้ป่วยที่ไม่ติดเชื้อออกจากกันได้ อีกทั้งยังได้ริเริ่มเพิ่มเตียงผู้ป่วยสำหรับ "ผู้ป่วยก่อนภาวะฉุกเฉิน" เพื่อให้บริการดูแลรักษาผู้ป่วยที่อยู่ชั้นวิกฤติได้ดียิ่งขึ้น

#### **- ห้องฉุกเฉินและหน่วยดูแลผู้ป่วยหนัก**

ห้องฉุกเฉินและหน่วยดูแลผู้ป่วยวิกฤติเป็นหนึ่งในหน่วยงานของโรงพยาบาลที่ได้รับความสำเร็จสูงสุด โดยให้บริการรักษาพยาบาลตลอด 24 ชั่วโมง และได้ให้บริการแก่ผู้ป่วยเด็กที่ป่วยอยู่ในชั้นวิกฤติกว่า 1500 รายในแต่ละเดือน ด้วยระดับการให้บริการที่เหนือกว่าต่อผู้ป่วยหนัก

โรงพยาบาลเด็กอังกฤษได้ลงทุนอย่างมากใน ห้องผู้ป่วยฉุกเฉินและหน่วยดูแลผู้ป่วยหนักในหลายปีที่ผ่านมา ด้วยบุคคลากรทางการแพทย์ พยาบาลที่ผ่านการอบรมหลักสูตรช่วยชีวิตผู้ป่วยเด็กมาเป็นอย่างดี ไม่เพียงเท่านั้น ขั้นตอนสำหรับผู้ป่วยที่อยู่ภาวะวิกฤติขององค์การอนามัยโลกยังได้ถูกนำมาใช้เป็นมาตรฐานในการให้การรักษารักษาผู้ป่วยในแต่ละช่วงเวลาซึ่งรวมทั้งการลงทุนในบุคคลากรทางการแพทย์ของโรงพยาบาลยังผลให้อัตราการรอดของผู้ป่วยหนักอยู่ในระดับที่สูง

ในปี พ.ศ.2556 ห้องฉุกเฉินและหน่วยดูแลผู้ป่วยหนักได้ให้บริการรักษาพยาบาลผู้ป่วยจำนวน 11243 รายและในจำนวนนี้ ผู้ป่วย729 รายเข้ารับการรักษาดูแลในหน่วยดูแลผู้ป่วยหนัก

#### **- คลินิกทันตกรรม**

คลินิกทันตกรรมของโรงพยาบาลเด็กอังกฤษถูกจัดตั้งขึ้นเมื่อปี พ.ศ.2543 เพื่อให้การรักษาด้านทันตกรรมให้กับเด็กในจังหวัดเสียมเรียบ มีเด็กที่เข้ารับการรักษาเฉลี่ยอาทิตย์ละ 40 คนโดยคณะทันตแพทย์ของโรงพยาบาล ในปี พ.ศ.2556 โรงพยาบาลได้ให้การรักษาดูแลสุขภาพช่องปากให้แก่เด็กจำนวน 12384 ราย นอกเหนือไปจากการให้การศึกษาทันตอนามัยให้กับเด็กมากกว่า 16000 รายรวมทั้งครอบครัวของเด็กด้วย

## - แผนกศัลยกรรม

**1. ผ่าตัดใหญ่และผ่าตัดเล็ก** : โรงพยาบาลเด็กอังกฤษมีบริการให้การรักษาดูแลด้วยการผ่าตัดในหลายกรณี ในปี พ.ศ.2550 ได้มีการขยายห้องผ่าตัดใหญ่เพื่อให้บริการผ่าตัดผู้ป่วยที่รับมาจากห้องผู้ป่วยฉุกเฉิน ซึ่งทำให้ การให้การรักษาดูแลในห้องผู้ป่วยฉุกเฉินมีประสิทธิภาพมากขึ้นในการให้การรักษาดูแลในภาวะวิกฤติ

**2. การผ่าตัดหัวใจให้กับผู้ป่วยที่ยากจน:** โรงพยาบาลเด็กอังกฤษสามารถให้การรักษาดูแลผู้ป่วยที่เป็นโรคหัวใจ ตั้งแต่กำเนิดได้ ในปี พ.ศ.2553 ด้วยความช่วยเหลือจากคณะแพทย์ที่มาจากศึกษาจากประเทศสิงคโปร์ โรงพยาบาลได้เริ่มดำเนินโครงการผ่าตัดเปิดอกเพื่อรักษาโรคหัวใจและสามารถช่วยชีวิตผู้ป่วยเด็กไว้ได้มาก ก่อนหน้าที่โรงพยาบาลเด็กอังกฤษจะเริ่มการรักษาดูแลผู้ป่วยด้วยโรคหัวใจ ผู้ป่วยที่มาจากครอบครัวที่ยากจนจะไม่มี ทางเลือกใดๆ ที่จะได้รับการรักษาดูแลในประเทศกัมพูชาเลย ในปี พ.ศ.2556 คณะแพทย์ศัลยกรรมผ่าตัดของ โรงพยาบาลได้ดำเนินการผ่าตัดหัวใจโดยไม่มีการช่วยเหลือจากคณะแพทย์ที่มาจากศึกษาจากต่างประเทศ เพียงแต่เป็นผู้สังเกตการณ์การเป็นครั้งแรก ทั้งนี้คณะแพทย์ศัลยกรรมผ่าตัดของโรงพยาบาลได้มีการพัฒนา ทักษะการผ่าตัดในขั้นสูงอย่างต่อเนื่องด้วยความร่วมมืออย่างใกล้ชิดกับคณะแพทย์ที่มาจากศึกษาจากต่างประเทศ และโรงพยาบาลคาดว่าจะสามารถให้การรักษาดูแลด้วยการผ่าตัดแก่ผู้ป่วยเด็กที่มีรายชื่อบริการผ่าตัดกว่า 1000 คน ให้กลับมามีสุขภาพที่ดีขึ้น แพทย์กัมพูชาของโรงพยาบาลได้ดำเนินการผ่าตัดหัวใจให้กับผู้ป่วยเด็ก จำนวน 130 ราย รวมทั้งการผ่าตัดหัวใจเพื่อรักษาโรคหัวใจที่เป็นมาแต่กำเนิด 2 ราย นั้นหมายถึงความก้าวหน้าทางการแพทย์ในการผ่าตัดที่ซับซ้อนของโรงพยาบาลที่สามารถทำได้

**3. การฝึกอบรมบุคลากรทางการแพทย์ระหว่างประเทศ** การฝึกอบรมบุคลากรทางการแพทย์ระหว่างประเทศ ได้มีบทบาทสำคัญในการพัฒนาทักษะด้านศัลยกรรมผ่าตัดให้กับบุคลากรทางการแพทย์ของโรงพยาบาล ทั้งนี้ โรงพยาบาล ได้รับโอกาสที่ดีในการต้อนรับศัลยแพทย์ที่มาจากศึกษาจากประเทศต่างๆ เช่น สิงคโปร์ ออสเตรเลีย สหรัฐอเมริกา สหราชอาณาจักรอังกฤษ และ ประเทศอิตาลี เป็นต้น ซึ่งทำให้บุคลากรของ โรงพยาบาลได้รับประโยชน์มากจากการมาของศัลยแพทย์ต่างประเทศเหล่านี้ โดยการเข้าร่วมดำเนินการผ่าตัด ร่วมกับศัลยแพทย์ของโรงพยาบาล ถ่ายทอดความรู้และช่วยดำเนินการผ่าตัดที่มีขั้นตอนที่ซับซ้อน ไม่เพียงแต่ เท่านั้นโรงพยาบาลเด็กอังกฤษยังได้มีโอกาสต้อนรับอาสาสมัครจากประเทศต่างๆ ทั่วโลก อาสาสมัคร เหล่านี้ ได้ให้การสนับสนุนโครงการวิจัยร่วมกับบุคลากรของโรงพยาบาล เป็นผู้ร่วมในการตรวจสอบ เป็นวิสัญญีแพทย์ แพทย์ด้านหัวใจ และนักบำบัดและฟื้นฟูการพูดให้กับผู้ป่วยซึ่งเป็นเพียงส่วนหนึ่งของ ความสามารถของอาสาสมัครที่นำมาใช้กับโรงพยาบาล

## - นักศึกษาแพทย์ระหว่างประเทศ

โรงพยาบาลเด็กอังกฤษมีชื่อเสียงในด้านบริการให้การรักษาดูแลเด็กและโรงพยาบาลที่นักศึกษาแพทย์ทั่วโลกได้เข้ามา ฝึกปฏิบัติงานเพื่อเก็บเป็นหน่วยกิตทางการศึกษาจากสถาบันการศึกษาที่สังกัดอยู่ก่อนจบการศึกษา

## - หน่วยดูแลผู้ป่วยติดเชื้อ เอชไอวี

หน่วยดูแลผู้ป่วยติดเชื้อ เอชไอวีได้ถูกจัดตั้งขึ้นเมื่อปี พ.ศ.2544 ทั้งนี้เพื่อตอบสนองต่อผู้ป่วยเด็กที่ติดเชื้อเป็น จำนวนมากในจังหวัดเสียมเรียบ ปัจจุบัน หน่วยงานดังกล่าว ได้ให้บริการการรักษาดูแลผู้ป่วยเด็กที่เป็นโรคเรื้อรัง และผู้ป่วยที่เป็นโรคซ้ำซ้อน คณะแพทย์ของโรงพยาบาลได้ให้การรักษาดูแลผู้ป่วยกลุ่มนี้มากกว่า 23000 ราย และทำให้โรงพยาบาลเป็นสถานพยาบาลที่ใหญ่ที่สุดนอกกรุงพนมเปญ เมืองหลวงของประเทศกัมพูชา ที่ให้การรักษาดูแลผู้ป่วยกลุ่มนี้ด้วยยาต้านไวรัสเอ็ดส์ ปัจจุบันมีผู้ป่วยเด็กที่เข้ารับการรักษาจำนวน 800 คน

## - คลินิกดาวเทียม

วัตถุประสงค์หลักของคลินิกดาวเทียมเพื่อให้บริการการรักษาดูแลสุขภาพเด็กในชุมชนชนบทที่อาศัยอยู่ในบริเวณ ที่ห่างไกล โดยการเป็นพันธมิตรกับโรงพยาบาลรัฐบาล โรงพยาบาลเด็กอังกฤษได้จัดตั้งคลินิกดาวเทียมขึ้น ในปี พ.ศ. 2553 ซึ่งมีทั้งผู้ป่วยนอก ผู้ป่วยใน และห้องฉุกเฉิน ให้การดูแลรักษาดูแลผู้ป่วยเด็กมากกว่า 50 ราย ในแต่ละวัน คลินิกดาวเทียมประกอบไปด้วยสามหน่วยงานหลักได้แก่ แผนกผู้ป่วยนอก แผนกผู้ป่วยใน และห้องฉุกเฉิน การดำเนินงานการรักษาดูแลของคลินิกดาวเทียมจะประสานงานกับศูนย์สุขภาพในระดับหมู่บ้านและ ชุมชน คลินิกดาวเทียมของโรงพยาบาลเด็กอังกฤษเป็นโครงการนำร่องและเป็นแม่แบบให้กับพันธมิตรของ โรงพยาบาล ซึ่งเป็นโครงการที่สามารถนำไปใช้ในพื้นที่ต่างๆ ของประเทศกัมพูชา ตลอดจนทั้งประเทศที่ กำลังพัฒนาในภูมิภาคเอเชีย ที่ซึ่งการให้บริการและระบบการรักษาดูแลสุขภาพของภาครัฐบาลไม่สามารถ เข้าถึงได้อย่างมีประสิทธิภาพ คลินิกดาวเทียมจะทำหน้าที่เป็นหน่วยงานรักษาดูแลเด็กของโรงพยาบาลของภาค รัฐ การร่วมกันใช้เครื่องมือทางการแพทย์ของโรงพยาบาลภาครัฐซึ่งรวมถึงการฉายรังสีเอกซ์เรย์ และการจัดหาเวชภัณฑ์ยาร่วมกันกับโรงพยาบาลภาครัฐประจำท้องถิ่น เป็นต้น ในปี พ.ศ. 2553 มีผู้ป่วยเด็กที่ได้รับการรักษาดูแลผ่านคลินิกดาวเทียมจำนวน 20658 ราย เพิ่มขึ้นจากปี พ.ศ.2555 ร้อยละ 6

## - หน่วยสังคมสงเคราะห์

โรงพยาบาลเด็กอังกฤษได้เริ่มดำเนินงานสังคมสงเคราะห์ในปี 2553 และมีผู้เข้ารับการสงเคราะห์จากหน่วยงานดังกล่าวมากกว่า 1500 รายนับแต่เปิดดำเนินงาน หน่วยสังคมสงเคราะห์ให้บริการในการสงเคราะห์ผู้ป่วยไม่ว่าจะเป็นผู้ป่วยใน หรือผู้ป่วยนอกตลอดรวมถึงผู้ป่วยที่รักษาตัวอยู่ที่บ้าน คณะทำงานสังคมสงเคราะห์จะสนับสนุนให้กับผู้ป่วยที่มีปัญหาทางจิตในการเข้ากับสังคมที่มีความต้องการที่จะให้ช่วยเหลือ รวมทั้งสนับสนุนผู้ป่วยด้านอารมณ์ และการให้การปรึกษาพื้นฐาน โดยเฉพาะอย่างยิ่งผู้ป่วยที่มีอาการซึมเศร้า ทั้งผู้ปกครองและเด็ก บุคคลากรของหน่วยสังคมสงเคราะห์จะได้รับการฝึกอบรมเพื่อช่วยป้องกันไม่ให้เกิดถูกนำออกจากโรงพยาบาล โดยผู้ดูแลเด็กซึ่งเป็นการติดต่อคำแนะนำทางการแพทย์ของโรงพยาบาล ไม่เพียงแต่เท่านั้นผู้ป่วยเด็กที่ติดเชื้อเฮชไอวี จะได้รับการดูแลรักษาด้านอารมณ์อย่างต่อเนื่องร่วมไปกับการให้การรักษาทางการแพทย์จากหน่วยงานที่ผู้ป่วยเด็กอาศัยอยู่

## อาสาสมัคร

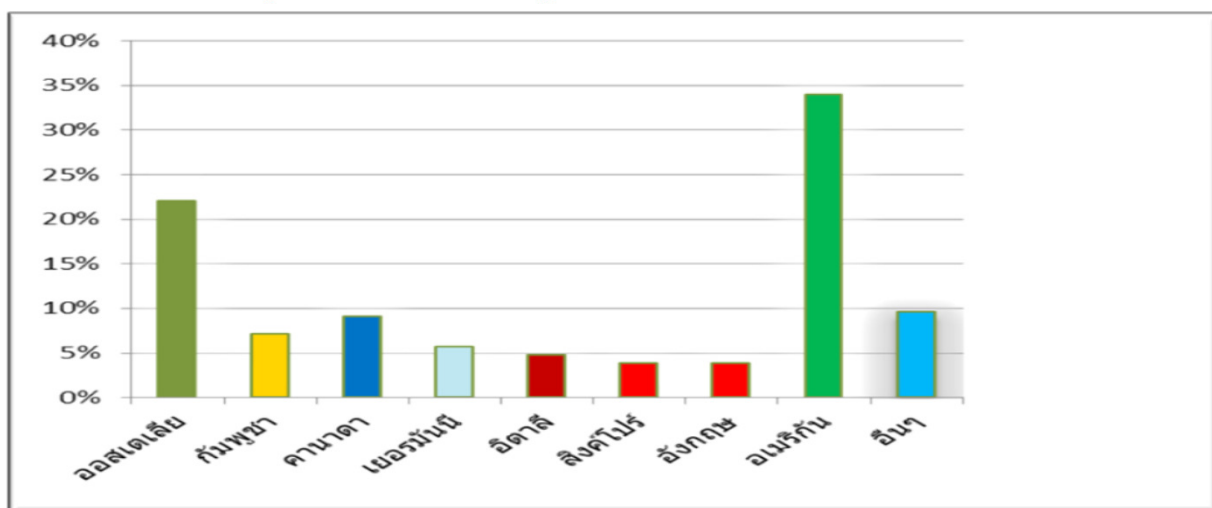
### - อาสาสมัครทางการแพทย์ระหว่างประเทศ

ในแต่ละปีโรงพยาบาลเด็กอังกฤษมีโอกาสต้องรับอาสาสมัครทางการแพทย์จากต่างประเทศทั่วโลกเป็นประจำ โรงพยาบาลมีชื่อเสียงด้านการให้การรักษาเด็กและเปรียบเสมือนศูนย์กลางของนักศึกษาแพทย์จากทั่วโลก ในการเข้ามาศึกษาปฏิบัติงานกับโรงพยาบาลเพื่อเป็นหน่วยกิตจากสถาบันการศึกษาที่ตนสังกัดอยู่ในประเทศของอาสาสมัครก่อนจบการศึกษา นักศึกษาแพทย์จากหลายประเทศรวมทั้งประเทศ นอร์เวย์ม ออสเตรเลีย คานาดา สหรัฐอเมริกา สหราชอาณาจักร และ เยอรมันนี ได้มีโอกาสสำเร็จหลักสูตรการศึกษาจากการได้เข้ามาฝึกงานในสาขาที่ตนเลือกฝึกงานกับโรงพยาบาล

หลักสูตรการสอนของโรงพยาบาลเด็กอังกฤษสำหรับนักศึกษาแพทย์ปีที่ 3 ที่เข้ามาฝึกงานกับโรงพยาบาล แบ่งออกเป็น 3 โมดูล โรงพยาบาลมีความต้องการเป็นพิเศษกับอาสาสมัครที่มีความเชี่ยวชาญด้านกุมารเวชศาสตร์ ซึ่งเป็นโมดูลย่อยในการฝึกปฏิบัติงานของอาสาสมัครทางการแพทย์

โรงพยาบาลมีบริการให้กับอาสาสมัครที่เป็นนักศึกษาแพทย์ในการเลือกวิชากุมารเวชศาสตร์ที่ผ่านการอบรมด้านกุมารเวชศาสตร์อย่างน้อยสองปี และเป็นวิชาเลือกสำหรับอาสาสมัครระหว่างประเทศที่เป็นนักศึกษาแพทย์ปีสุดท้าย โรงพยาบาลเด็กอังกฤษเปิดรับนักศึกษาแพทย์สูงสุดหนึ่งคนต่อที่พักหนึ่งแห่งไม่ว่าจะเป็นเวลาใดก็ตาม โดยมีวัตถุประสงค์เพื่อให้ผู้เข้ารับการฝึกอบรมที่เป็นชาวต่างชาติได้มีประสบการณ์ในด้านสุขภาพระหว่างประเทศ เวชศาสตร์เขตร้อน และการฝึกปฏิบัติด้านกุมารเวชศาสตร์ในสถานะการณ์การจำกัดทรัพยากรทางการแพทย์ วิชาเลือกไม่ได้ถูกออกแบบมาเพื่อตอบสนองความต้องการโดยเฉพาะของโรงพยาบาล โรงพยาบาลจะดำเนินการทบทวนใบสมัครและตัดสินใจก่อนล่วงหน้าอย่างน้อย 9 เดือนในการรับนักศึกษาทางการแพทย์เข้าร่วมฝึกปฏิบัติงานและเป็นอาสาสมัคร

สัญชาติอาสาสมัครที่เข้าร่วมปฏิบัติงานกับโรงพยาบาลเด็กอังกฤษ พ.ศ.2556



ในปี พ.ศ.2553 อัตราเฉลี่ยของอาสาสมัครจากประเทศต่างๆ อยู่ที่เดือนละ 17 คน

## ขั้นตอนในการประเมิน

ทีมงานกีฟริงแบ็ค ยังไม่ได้มีโอกาสเข้าเยี่ยมชมการดำเนินงานของโรงพยาบาลเด็กอังกอร์ มีสเตอร์อเล็กซานเดอร์ สจ๊วต เดวี ประธานฝ่ายการเงินและการดำเนินงาน ซึ่งเป็นหนึ่งในคณะกรรมการบริหารของโรงพยาบาลได้มีโอกาสพบกับมีสเตอร์ เทอร์รี่ เรียร์ ผู้ก่อตั้งกีฟริง แบ็คแอสซอค และได้แสดงความสนใจขอให้ทีมงานดำเนินการประเมินผลการดำเนินงานของโรงพยาบาล ตลอดจนทั้งการให้สัมภาษณ์กับทีมงาน อีกทั้งยังได้จัดส่งรายงานการเงินที่ได้รับการตรวจสอบประจำปี พ.ศ.2553 และรายงานผลการดำเนินงานประจำปีในปีเดียวกันให้กับทีมงานอีกด้วย

## การรายงาน

โรงพยาบาลเด็กอังกอร์ ประเทศกัมพูชา ได้จัดเตรียมรายงานการเงินที่ได้รับการตรวจสอบจาก บริษัทผู้ตรวจสอบบัญชี เบคเกอร์ ทิลลี บนเกาะฮ่องกง ซึ่งเป็นที่ซึ่งโรงพยาบาลกัมพูชาได้จดทะเบียนเป็นนิติบุคคลไว้ อีกทั้งยังได้จัดเตรียมรายงานการดำเนินงานประจำปี พ.ศ.2556 ซึ่งมีรายละเอียดเชิงลึกรวมทั้งการวิเคราะห์ต้นทุนการรักษาผู้ป่วยเด็กต่อรายของแต่ละแผนก ซึ่งท่านสามารถศึกษาเพิ่มเติมจากเว็บลิงค์ข้างล่างนี้

[http://angkorhospital.org/wp-content/uploads/2014/07/AHC\\_Annual-Report\\_2013.pdf](http://angkorhospital.org/wp-content/uploads/2014/07/AHC_Annual-Report_2013.pdf)

## ความโปร่งใสในการดำเนินงาน

โรงพยาบาลเด็กอังกอร์ เสียมเรียบ ประเทศกัมพูชา มีการใช้เงินทุนที่ได้รับจากการสนับสนุนหลายแหล่งจากผู้บริจาคที่อยู่ต่างประเทศ รวมทั้งเงินช่วยเหลือจากภาครัฐบาลทั่วโลกเป็นไปอย่างมีประสิทธิภาพ โดยทั้งนี้ค่าใช้จ่ายที่เกิดขึ้นเป็นไปตามวัตถุประสงค์หลักของโรงพยาบาลในการให้บริการการดูแลสุขภาพให้แก่ผู้ป่วยเด็ก ซึ่งค่าใช้จ่ายในการให้บริการการรักษาและดูแลสุขภาพอยู่ที่ร้อยละ 50 ของรายได้ที่ได้รับ สำหรับค่าใช้จ่ายในด้านการบริหารจัดการของโรงพยาบาลอยู่ที่ ร้อยละ 16 ซึ่งอยู่ในเกณฑ์ที่เหมาะสมสำหรับกิจการโรงพยาบาลและการดำเนินงานด้านการวิจัย

อัตราค่าใช้จ่ายในการรักษาพยาบาลของค่าใช้จ่ายทั้งหมด 81%

อัตราค่าใช้จ่ายด้านบริหารจัดการของค่าใช้จ่ายทั้งหมด 19%

จำนวนผู้ป่วยเด็ก 145,842 ราย

ค่าใช้จ่ายต่อผู้ป่วย 1 ราย 38 USD

## การวิเคราะห์ต้นทุนการรักษา

Health Services	Unit	Average cost per unit
Outpatient Department	visit	\$4.73
Emergency Room	visit	\$13.34
Satellite Clinic	visit in OPD + ER + patient in IPD	\$29.97
Inpatient Department*	patient stay	\$149.29
Surgical Department**	surgical procedure	\$333.47
Intensive Care Unit	patient stay	\$798.70
Specialized health services		
Dental Clinic	visits	\$7.93
Eye Clinic***	consultation	\$17.00
Physiotherapy Unit	session	\$16.38
Diagnostics		
Ultrasound/X-ray Unit	test	\$10.49
Laboratory	test	\$3.11

## ผลการประเมินจากรายงานประจำปีและรายงานทางการเงินปี พ.ศ.2556

### งบการเงิน

เหรียญ สรอ.

### ทรัพย์สินหมุนเวียน

ทรัพย์สินหมุนเวียนสุทธิ

ชื่อองค์กร  
เหรียญ สรอ.

1,368,456

โรงพยาบาลเด็กอังกอร์ ประเทศกัมพูชา

เหรียญ สรอ.

1,368,456

### รายได้และค่าใช้จ่าย

#### รายได้

	สอบบัญชีแล้ว พ.ศ.2556 เหรียญ สรอ.	รับบริจาค Donation พ.ศ.2556 เหรียญ สรอ.	มูลค่า เวลาของ อาสาสมัคร พ.ศ.2556 เหรียญ สรอ.	รวม พ.ศ.2556 เหรียญ สรอ.
รายได้จากการรับบริจาค	5,615,414		204,000	5,819,414
เงินช่วยเหลือจากรัฐบาลต่างประเทศ	203,197			203,197
สิ่งของที่รับบริจาค	436,525			436,525
รายได้จากการจำหน่าย	20,205			20,205
รายได้อื่นๆ	95,230			95,230
รวม	6,370,571	-	204,000	6,574,571

#### ค่าใช้จ่าย

##### ค่าใช้จ่ายในการดำเนินงาน

เงินเดือนพนักงาน	2,083,628	33%		2,083,628	32%
แผนกผู้ป่วยนอก	193,848	3%		193,848	3%
แผนกผู้ป่วยใน	246,491	4%		246,491	4%
ห้องฉุกเฉิน/หน่วยผู้ป่วยวิกฤติ	265,707	4%		265,707	4%
แผนกศัลยกรรม	232,578	4%		232,578	4%
คลินิกดาวเทียม	214,918	3%		214,918	3%
จักษุคลินิก	93,316	1%		93,316	1%
เซซไอวี/หน่วยดูแลที่บ้าน	70,428	1%		70,428	1%
คลินิกทันตกรรม	27,198	0%		27,198	0%
หน่วยกายภาพบำบัด	12,745	0%		12,745	0%
อุตสาหกรรมข้าวและเอ็กซ์เรย์	5,839	0%		5,839	0%
เภสัชกรรม	8,852	0%		8,852	0%
ห้องแล็บและเทคนิคทางการแพทย์	161,106	3%		161,106	2%
หน่วยสังคมสงเคราะห์	9,677	0%		9,677	0%
รวมค่าใช้จ่ายในการดำเนินงาน	3,626,331	57%		3,626,331	55%

##### ค่าใช้จ่ายในโครงการการศึกษา

เงินเดือนพนักงาน	500,611	8%		500,611	8%
ฝ่ายการศึกษาและวิจัย	175,754	3%		175,754	3%
ฝ่ายโครงการภายนอก	49,382	1%		49,382	1%
ฝ่ายการศึกษาเพื่อชุมชน	129,502	2%		129,502	2%
รวมค่าใช้จ่ายในโครงการการศึกษา	855,249	13%		855,249	13%
รวมค่าใช้จ่ายในการดำเนินงานทั้งหมด	4,481,580	70%		4,481,580	68%

##### ค่าใช้จ่ายในการบริหารจัดการ

เงินเดือนพนักงาน	452,079	7%		452,079	7%
ค่าใช้จ่ายในกิจกรรมระดมทุน	7,365	0%		7,365	0%
ค่าสอบบัญชีและค่าธรรมเนียมตามกฎหมาย	27,603	0%		27,603	0%
ค่ายานพาหนะ	49,836	1%		49,836	1%
ค่าใช้จ่ายในการบริหารจัดการอื่นๆ	501,612	8%		501,612	8%
รวมค่าใช้จ่ายในการบริหารจัดการ	1,038,495	16%		1,038,495	16%
รวมค่าใช้จ่ายทั้งหมด	5,520,075	87%		5,520,075	84%
หักมูลค่าเวลาของอาสาสมัคร			204,000	204,000	
ส่วนเกินคงเหลือ(ติดลบ)	850,496		204,000	850,496	



**ผลการประเมินจากรายงานการเงินที่ได้รับการตรวจสอบประจำปี พ.ศ.2556**

<b>งบการเงิน</b>	<b>องค์กร</b>	<b>โรงพยาบาลเด็กอังกฤษ ประเทศกัมพูชา</b>
<b>เหรียญ สรอ.</b>	<b>เหรียญ สรอ.</b>	<b>เหรียญ สรอ.</b>
<b>ทรัพย์สินหมุนเวียน</b>		
เงินสดและสิ่งเทียบเท่าเงินสด	<b>957,243</b>	<b>957,243</b>

<b>รายได้และค่าใช้จ่าย</b>	<b>สอบบัญชีแล้ว</b>	<b>รับบริจาค</b>	<b>มูลค่า</b>	<b>รวม</b>
	<b>พ.ศ.2556</b>	<b>พ.ศ.2556</b>	<b>เวลาของ</b>	<b>พ.ศ.2556</b>
	<b>เหรียญ สรอ.</b>	<b>เหรียญ สรอ.</b>	<b>อาสาสมัคร</b>	<b>เหรียญ สรอ.</b>
			<b>พ.ศ.2556</b>	
			<b>เหรียญ สรอ.</b>	<b>เหรียญ สรอ.</b>
<b>รายได้</b>				
รายได้จากการรับบริจาค	5,615,414		204,000	5,819,414
เงินช่วยเหลือจากรัฐบาลต่างประเทศ	203,197			203,197
สิ่งของที่รับบริจาค	436,525			436,525
รายได้จากการจำหน่าย	20,205			20,205
รายได้อื่นๆ	95,230			95,230
รวม	<b>6,370,571</b>	<b>-</b>	<b>204,000</b>	<b>6,574,571</b>

**ค่าใช้จ่าย**

**ค่าใช้จ่ายในการดำเนินงาน**

เงินเดือนบุคคลากรของโรงพยาบาล	2,083,628	33%		2,083,628	32%
ค่าใช้จ่ายสำหรับผู้ป่วยนอก	48,418	1%		48,418	1%
ค่าใช้จ่ายวัสดุทางการแพทย์	784,644	12%		784,644	12%
ค่าใช้จ่ายจัดซื้อเครื่องมือแพทย์	75,266	1%		75,266	1%
ค่าใช้จ่ายในการดูแลผู้ป่วย	119,728	2%		119,728	2%
ค่าใช้จ่ายอื่นๆ	47,678	1%		47,678	1%
รวมค่าใช้จ่ายในการดำเนินงาน	<b>3,159,362</b>	<b>50%</b>		<b>3,159,362</b>	<b>48%</b>

**ค่าใช้จ่ายในการบริหารจัดการ**

เงินเดือนพนักงาน	952,690	15%		952,690	14%
ค่าผู้สอบบัญชีและค่าธรรมเนียมตามกฎหมาย	27,603	0%		27,603	0%
ค่าเสื่อมราคา	348,392	5%		348,392	5%
ค่าใช้จ่ายในการบริหารจัดการอื่นๆ	445,034	7%		445,034	7%
ค่าใช้จ่ายในการจัดกิจกรรมระดมทุน	7,365	0%		7,365	0%
ค่าใช้จ่ายในการฝึกอบรม	210,699	3%		210,699	3%
ค่ายานพาหนะ	49,836	1%		49,836	1%
สาธารณูปโภคและค่าใช้จ่ายเบ็ดเตล็ด	319,094	5%		319,094	5%
รวมค่าใช้จ่ายในการบริหารจัดการ	<b>2,360,713</b>	<b>37%</b>		<b>2,360,713</b>	<b>36%</b>
รวมค่าใช้จ่ายทั้งหมด	<b>5,520,075</b>	<b>87%</b>		<b>5,520,075</b>	<b>84%</b>
หักมูลค่าเวลาของอาสาสมัคร			204,000	204,000	
ส่วนเกินเงินสด (ติดลบ)	<b>850,496</b>		<b>204,000</b>	<b>850,496</b>	